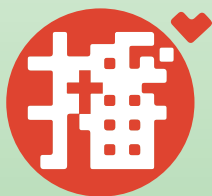




# 2022-23 年報

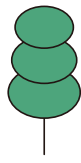


中國基督教播道會  
社會服務有限公司



香港公益金  
THE COMMUNITY CHEST  
會員機構 MEMBER AGENCY





# 目錄



03 機構簡介

03 組織架構圖

04-05 董事會及各委員會成員名單

06 主席的話

07-10 機構重點項目回顧

## 服務報告

11 幼兒教育服務

12 服務單位列表

13 整體服務統計

14-17 寶雅幼兒學校

18-21 厚恩堂厚恩幼兒學校

22-25 茵怡幼兒學校

26-24 天恩幼兒學校

30 長者服務

31 服務單位列表

32 整體服務統計

33-37 康福堂陳潘佩清紀念長者中心

38-42 興田邨道真堂愛禮信長者中心

43-47 福安堂耆趣天地

48-52 美孚長者中心

53 家庭及社區服務

54 服務單位列表

55 整體服務統計

56-59 康福堂白普理社區健康發展中心

60-63 厚恩堂家庭活動中心

64-67 順安堂社會服務中心

68-71 樂恩成長中心

72 自修室服務

73 服務單位列表

74-76 和平樓自修中心

77-79 景福堂白普理閱覽資源中心

80 財務報告

81 整筆撥款及公積金之儲備及使用情況

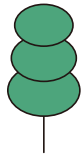
82-99 核數師報告

100 在職培訓機構名單

101-102 鳴謝

103-104 支持我們 (捐款表格)





# 機構簡介

## 歷史與發展

中國基督教播道會社會服務有限公司(本機構)於2019年根據公司註冊條例成立，藉着推行不同類型的社會服務以回應社會需要，服務社群，見證基督。現時提供的服務包括長者中心、幼兒學校、家庭活動中心、社區健康發展中心、自修室等等。

我們現時的服務全部於2019年前由中國基督教播道會轄下不同堂會創辦。為迎向社會發展上的新挑戰，於2021年移交本機構管理及繼續發展。本機構為香港公益金及香港社會服務聯會會員機構，是獲豁免繳稅的慈善機構。

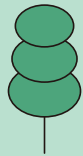
## 社會服務宣言

我們推行社會服務：

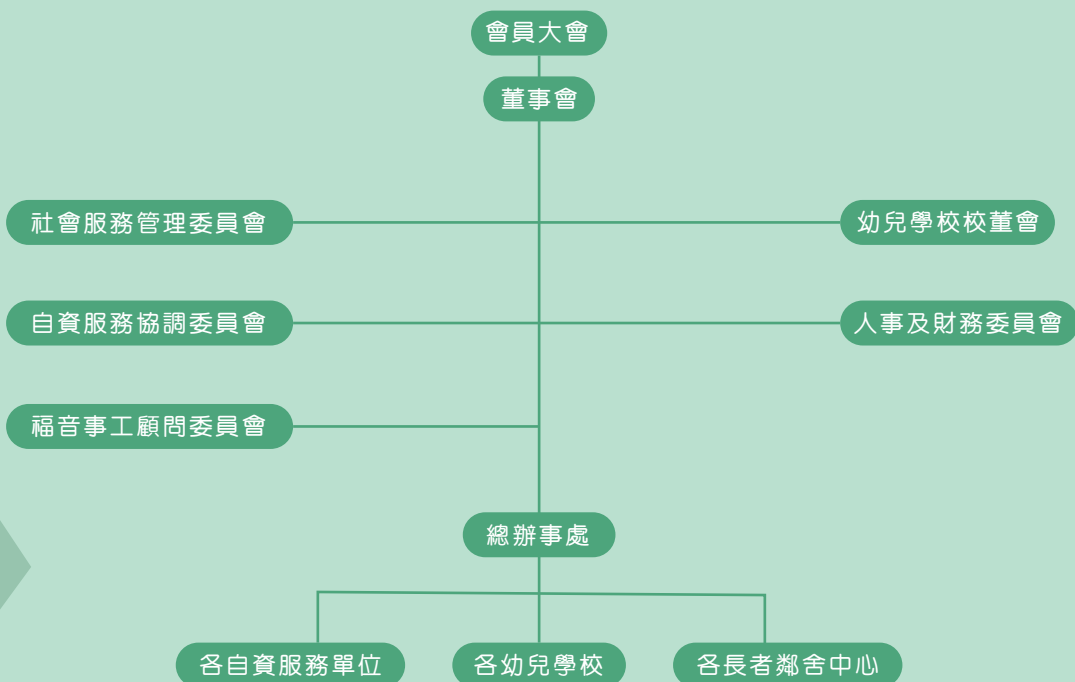
「見證基督大愛，關顧全人需要；實踐基督使命，廣傳得救福音。」

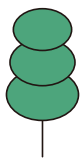
## 標誌簡介

本機構的標誌設計也正好回應了我們本着基督大愛，全心全力服務社區的信念。標誌取了播道會之「播」字作為主體：「播」字的中間部份透出了一個十字架，象徵着我們乃一所基督教社會服務機構，「播」字右方的形態似高樓大廈，象徵着我們所服侍的社區；而在「播」字旁邊的一個心，則象徵着由機構將愛心傳播出去。



# 組織架構圖





# 董事會及各委員會成員名單

1

## 董事會

主席	雷偉聰先生
副主席	劉國華先生
司庫	焦德志先生
秘書	周賢明先生（總幹事，任期至2023年3月31日）
董事	伍廣聰先生、李繼光先生、陳永康教授、陳永就牧師、馮志明先生、黎定女士、黎偉誠先生、簡冠達先生、蘇君煌先生、黎永開先生（任期至2022年10月8日止）、盧錦華先生 MH, JP（任期由2022年10月8日起）

2

## 社會服務管理委員會

主席	簡冠達先生
副主席	黎定女士
委員	李允平博士、張達寶先生、廖靖宜女士（職員代表）、黎永開先生 JP、盧錦華先生 MH, JP、周賢明先生（總幹事，任期至2023年3月31日）

3

## 幼兒學校校董會

主席	雷偉聰先生
副主席	馮志明先生
校監暨秘書	周賢明先生（總幹事，任期至2023年3月31日）
秘書	文景智先生
校董	李金有先生、陳黔開牧師、黃佩麗女士、劉振鵬先生、胡潔慧女士（幼兒服務主任）、鄭小蘭校長（校長代表，至2022年8月31日止）、黃敏梨校長（校長代表，由2022年9月1日起）

4

## 自資服務協調委員會

主席	黎偉誠先生
委員	林孝忠先生、孫永康先生、黃景龍先生、劉國華先生、羅振光先生、周賢明先生（總幹事，任期至2023年3月31日）

5

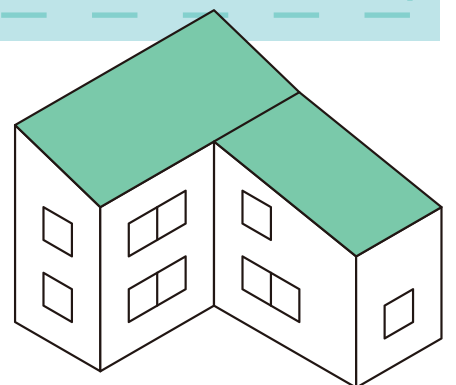
## 人事及財務委員會

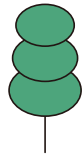
主席	劉國華先生
副主席	焦德志先生
校董	文景智先生、黎定女士、雷偉聰先生、周賢明先生（總幹事，任期至2023年3月31日）

6

## 福音事工顧問委員會

主席	何文勝牧師
主席	黃曉暉牧師
委員	王妙珊傳道、林天行牧師、曾雁初傳道、蘇君煌先生、周賢明先生（總幹事，任期至2023年3月31日）





# 主席的話

雷偉聰先生

「洪水氾濫之時，耶和華坐着為王。耶和華坐着為王，直到永遠。」（詩廿九:10）

在持續超過三年的新冠疫情中，神一直與眾人同在，祂的恩惠及憐憫一直伴隨着各服務單位。哈利路亞，感謝主！隨着2023年起逐步解除不同的防疫措施，幼兒學校可以回復全日授課、長者中心會員亦可以恢復各適其適的室內及戶外活動。人與人之間的互動逐漸回復常態，一切全是恩典。

感謝各同事在疫情嚴峻時，一直努力提供實體的服務予各坊眾：透過不同渠道盡力支援及關顧他們的需要。亦感謝同事們在防疫措施解除時，盡一切努力為服務的復常籌措及安排，特別是幫助經歷兩年多疫情的長者、孩子們建立復常生活的信心，讓笑容重現在他們的臉上。

隨着社交距離措施的放寬，播道會社會服務有限公司也於2023年3月3日晚上舉辦「播道會社會服務周年聚餐暨周賢明先生榮休及總幹事交職禮」。這是新公司成立後的首次。我們一直期望能讓眾牧者、長執、董事、委員、眾服務單位的同工們聚首一堂，鞏固主內一家的情誼。當晚播道會機構董事會及領袖、各堂會牧者及長執、宗派內的機構職員及代表出席者超過150人，正好體現我們與播道會宗派及各堂會之間緊密的關係及情誼。

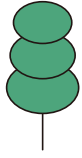
當晚晚宴的一個重要環節，是感謝總幹事周賢明先生多年來的奉獻！周賢明先生自1990年10月11日入職播道會，至今已有32年。周先生一直堅守播道會以服務與福音結合的信念發展社會服務，並為社會服務有限公司奠定良好的基礎。在籌備成立社會服務有限公司的數年間，周先生帶領着百多位同工一同迎難而上，持續與各不同的持份者溝通，讓各服務單位在過渡期中，能迅速取得各政府部門、資助團體、地區人士等的認同。但願在未來日子，周先生繼續發揮所長，在不同的領域及崗位上，繼續播揚主愛、並那份心繫社群的基督精神。

而接任總幹事一職的潘卓茵女士，自2021年加入本機構擔任助理總幹事。潘女士具備豐富的社會服務經驗和資歷，深信潘女士在主的恩手幫助下，能繼續帶領眾服務單位的同事，成為榮神益人的團隊，在社區中繼續發揮燈台的功用，為坊眾帶來從主而來的溫暖及希望。

展望來年度的工作，有限公司將更名為「中國基督教播道會社會服務」，而荔枝角的新服務點亦將投入服務，服侍該區更多的坊眾。

「人心多有計謀；惟有耶和華籌算才能立定。」（箴十九:21）盼望神親自堅立及使用祂籌算並立定的工作。





# 機構重點項目回顧

## 全港賣旗日

1

### 1 愛·起動 - 2023.1.7 播道會社會服務全港賣旗日

「愛使我們聚在一起，愛使我們無懼艱難挑戰，愛驅使我們動起來。」

十分感恩上主為我們預備了一個很好的時間，於2023年首個週末，舉辦了2023年首個全港性活動 — 2023.1.7 播道會社會服務全港賣旗日，讓全港市民在2023年開首，有一個機會一同走出來，本着愛心為到支援社會上有需要人士的服務籌款及捐款。就是那份熱情，感動了一眾善長透過善上捐款支持我們，推動了

2千多名義工大清早便戴着口罩在全港各區賣旗，令數十萬街上的行人稍稍止住了急速的步伐，停下來向我們的義工買旗，甚或隔着口罩，向義工報以一個鼓勵的微笑。愛，就是這樣將社群聚起來，以行動照亮有需要的人，並為本機構籌募了近125萬元善款，用於優化及拓展我們的服務。你們每一位的付出正正體現了是次賣旗日主題「愛·起動」所蘊含的意思。在此，謹代表一眾受惠人士多謝你們，祝各位生活安康！



## 長者服務

2

### 1 移居？不移居。

近年，本港出現移民潮。參考政府統計處數字，本港居民淨移出人數於2022年呈上升趨勢，共有6萬香港居民淨移出。在移民潮的影響下，部分長者須面對子女移居後，留港獨自生活的轉變，這類長者稱為「留守長者」。

有機構於2022年11月至2023年2月期間進行「留港長者狀況及服務需要調查」顯示，相對於沒有子女移民的長者，留港長者在社交情況及情緒健康兩方面，均明顯出現惡化的情況。<sup>1</sup>

有見及此，為讓「留守長者」更容易適應轉變，中心舉辦各類活動，當中包括：

- 1) 記憶與情緒評估：透過MoCA(香港版蒙特利爾認知評估測試)及PHQ9(焦慮自我評估量表)/心理困擾量表，社工按參加者分數提供相關跟進及教育，以提升對自身情緒健康的關注。
- 2) 義工探訪：透過探訪活動對「留守長者」表達關心，並了解他們在生活上面對的挑戰與心靈上的需要，以提供合適的支援。
- 3) 休閒活動：透過健身、製作小手作等活動，讓參加者培養運動的習慣，以及舒緩緊張的情緒，改善睡眠質素。

### 長者進行記憶與情緒評估



<sup>1</sup> 鄧力行：〈基督教服務處調查：七成「留港長者」陷社交孤立及抑鬱〉《時代論壇》，2023年4月13日，[https://christiantimes.org.hk/Common/Reader/News/ShowNews.jsp?Nid=171370&Pid=102&Version=0&Cid=2141&Charset=big5\\_hkscs](https://christiantimes.org.hk/Common/Reader/News/ShowNews.jsp?Nid=171370&Pid=102&Version=0&Cid=2141&Charset=big5_hkscs)

## 長者參與「健身運動鬆一鬆」活動



### ② 疫後 Reconnect

在新型冠狀病毒疫情期間，不少長者的社交生活及個人情緒受直接影響，而各中心舉辦活動時亦受限制。隨著疫情漸漸緩和，為讓服務使用者重投社交生活，建立人與人之間的聯繫，中心恢復舉辦實體進行的班組、外出活動等。長者們表示十分歡迎，並期待中心舉辦不同類型的班組活動。中心舉辦的活動包括：

- 1) 戶外活動：透過參與戶外活動，例如行山，舒展身心，增強體魄。
- 2) 義剪服務：透過提供免費剪髮服務，為護老者及認知障礙症長者提供關心與支援。
- 3) 慶祝活動：透過舉辦各項慶祝活動，例如新春團拜、生日會等，拉近各服務使用者的距離，加強彼此聯繫。
- 4) 地區歷史照片展覽：美孚長者中心透過邀請美孚居民提供美孚街道或建築的歷史照片，並以展覽形式引起各服務使用者及美孚居民的共鳴。

### ③ 健康樂頤年

福安堂耆趣天地獲公益金撥款資助為期三年的「近在咫尺」計劃原定於2022年8月完結，但在新型冠狀病毒疫情影響下，服務進度受阻。因此，我們向公益金申請將計劃延期半年至2023年2月完結，幸得公益金批准申請，得以在疫情緩和的環境下提供更多服務給長者。計劃下分別有社區健體設施班組、防跌緩痛班組及家長月會等服務，以提昇長者的運動技巧及相關正確知識；另外，計劃下亦有物理治療及個別復健運動指導服務，於紓緩痛症的同時加強長者自我保健的能力。

我們亦推行「護你同行」計劃，目的旨在為中心會員及護老者提供30分鐘個別形式的健康諮詢服務。註冊護士在使用者同意及授權下，會透過醫健通系統查閱有關病歷，並藉有關資料提供生活指導及教授不同病症的護理技巧。另外，註冊護士會利用中心設備，例如：量度血壓、血糖、BMI、體脂比率等，為使用者定時進行健康監察。註冊護士亦會為行動不便的有需要長者提供外展探訪服務，於探訪期間識別有情緒支援或照顧服務需要的長者，轉介中心社工提供協助。

### 多元化防跌緩痛班組



## 幼兒服務

### 3

感恩！幼兒學校於2023年2月15日能夠為孩子提供全日面授課堂了！

受新冠病毒影響，我們由2020年1月起面臨間斷停課，期間即使能夠恢復面授課堂，但都限於半天課堂。對於一直以全日制模式為孩子提供教育及照顧服務的幼兒學校而言，能夠恢復全日面授課堂是極為重要的；全日的學習環境，對孩子的成長、對福音工作的預工都是最有利的土壤。就如冬日雨後陽光一樣，令人感受溫暖和活力，有更強大的生命力量。

### ① 基督少年軍幼稚園分隊（又稱：小綿羊）

播道會現時有兩間幼兒學校成立了基督少年軍幼稚園分隊，包括厚恩幼兒學校及天恩幼兒學校。

其中，天恩堂於2022年11月開始，與天恩幼兒學校合作試辦基督少年軍幼稚園分隊。由堂會的弟兄姊妹和我們的老師負責擔任導師，每逢周六上午進行講聖經故事、安排遊戲和步操練習，甚至安排參觀、探訪、旅行、義工等活動，讓孩子學習聖經及體驗教會生活，並培育孩子以聖經真理為基礎的品格基礎。

感恩於半年的試辦期間，孩子們有穩定出席率，而且十分投入參與，故我們將會於2023年5月下旬正式成立香港基督少年軍幼稚園分隊400分隊。





## 2 兒童佈道會

幼兒學校一直定期為孩子舉辦兒童佈道會，由於恢復實體授課，天恩堂於復活節到校進行了一次兒童佈道活動。

天恩堂的弟兄姊妹以話劇形式帶出主耶穌從死裡復活的信息，學生們表現專注和投入。在曾雁初傳道負責的決志環節中，感恩大部份學生均表示願意相信基督，並立志成為主的小門徒。

## 3 家長佈道會

厚恩幼兒學校與厚恩堂於3月31日晚上合辦「復活節佈道會」，邀請了同福堂創堂牧師何志滌牧師向300多位家長分享聖經中的教導，如何經歷「活出愛」的生命。感恩當晚有家長決志信主，同時亦有家長透過回應表表達意願，讓厚恩堂的牧者及弟兄姊妹可以繼續為關心慕道家長的需要。學校當晚亦安排了所有孩子參與表演，包括以律動分享詩歌，而高班孩子更表演耶穌復活事蹟，都十分精彩。

恢復實體家長佈道會，家長們可以實實在在地見證孩子在主裡的成長，孩子們喜悅的面容與笑聲都來得真實。何牧師的分享與家長的互動，親切又充滿感染力。

這是上帝的恩典！感恩幼校與堂會所有同工能同心、能共處、能互愛及能珍惜，在這兩年多期間學會珍惜每一次面對面傳揚祂福音的機會。



## 4 為孩子提供更全面的學習體驗

恢復實體授課後，孩子可以與老師和同學進行面對面的互動，得到即時回饋，有助孩子建立更好的社交能力。同時，孩子可以彼此分享學習知識，在學校真實又多元化的學習環境刺激下，按自己的興趣計劃及管理自己學習的時間，令他們的學習過程更愉快，學到的知識更全面、更紮實。

以茵怡幼兒學校為例，在恢復全日授課後的短短幾個月，已安排許多不同級別外出活動，如到大會堂欣賞話劇、巴士遊、參觀不同機構活動等，豐富孩子的學習經歷。此外，學校也舉辦了多次的親子活動，如中國文化藝術日、中秋節同樂日、運動會及年宵花市等，讓家長參與孩子的學習活動，建立更甜蜜的親子時間。

關注在疫情期間，普遍孩子都減少了社交互動的機會，老師刻意加強幼兒與人溝通技巧，例如在K3班的一個方案教學活動中，與孩子一同製作紅棗茶，並教導孩子主動親人送上紅棗茶並表達不同的問候句子，藉此感謝家人表達愛意。

## 5 為有特殊學習需要孩子提供有效的學習機會

疫情肆虐期間，孩子曾需要留於家中抗疫。當時，學校會透過視像形式，讓融合組孩子一直維持個別訓練及言語治療的訓練。幸得家長支持，從旁協助子女操作有關電子產品及輔助以老師為孩子製作的家居訓練內容及教材，令他們學習能夠變得有效。即使局部復課，學校考慮到孩子感官學習的需要，特別為老師購買透明口罩，讓融合組孩子能觀察老師的□形模仿語言發音，對有語言學習或發音困難的孩子發揮更大的幫助。

隨着疫情放緩，幼兒學校的服務能夠全面復常，對融合服務的孩子來說更為重要。以寶雅幼兒學校為例，我們為孩子提供全面的學習活動，包括每天都為他們提供個別訓練或小組訓練，而言語治療師、物理治療師及職業治療師亦能到校為他們進行評估及訓練。同時，臨床心理學家也可到校及入班觀察孩子的學習表現，從而向老師及家長提供專業分析及建議。

復常後，透過家訪、為融合組家長安排的講座及親子活動等，老師可以全面了解及支援孩子，亦提供孩子及家長提供更多的互動和學習機會，期盼我們能切實地為每位融合組孩子提供更有效的學習機會。

# 自資社會服務

## 4

過去一年，縱使疫情依然反覆，但隨着病毒影響力開始減弱、政府防疫措施逐步防寬，各自資社會服務單位去年初已開始積極部署，為有序地恢復中心實體服務做好準備，並透過適切的活動及服務，將關愛與動力重新注入社區。

### 1 從「新」準備

過去一年有三間中心開展了設施及環境優化工程計劃，以準備未來服務發展所需。康福堂白普理社區健康發長中心在播道會康福堂的支持下，於2022年6月進行了中心禮堂的翻新工程，並添置了新的影視器材，讓禮堂的運用更具靈活性，以配合開展不同類型的服務。和平樓自修中心在播道會和平堂的支持下，於2023年2月開展裝修工程並於2023年4月竣工。裝修其間，自修中心更得到播道會和平堂借出場地，讓中心在公開考試前夕，仍能繼續為芸芸學子提供服務。厚恩堂家庭活動中心於2022年底亦幸獲華永會撥款資助進行中心設施改善工程，前期規劃工作已接近完成，整項工程預計於2023年暑假完成。

### 2 全「新」體驗

為鼓勵社區人士，特別是長者，在疫後積極參與中心活動，重新投入社區，中心特意開辦一些具吸引力的新興運動班例如芬蘭木柱、飛鏢、地壺球等，希望藉這些活動提昇參加者對學習新事物的興趣，充實其生活體驗之餘亦能擴闊社交圈子。參加者反應都非常熱烈，不少體驗式運動班組，今天已發展成恆常班組，亦有一些學員嘗試挑戰自己，外出參與相關賽事。康福堂陳潘佩清紀念長者中心地壺球班學員，更組成了一支中心代表隊，為中心出戰由友好機構舉辦的長者地壺球邀請賽。

### 3 由「新」出發

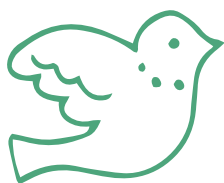
推陳出新，一直是我們的發展理念。世界在變，社會服務的支援模式、服務內容亦要不斷更新優化，以應對時代變遷，讓有需要人士得到適切支援。厚恩堂家庭活動中心幸獲「香港交易所慈善夥伴計劃」再度透過香港公益金撥款資助中心之SEN家庭支援計劃。因應服務需要上的轉變，新計劃除了增加了社工人手外，亦會重點增強SEN學童的執行功能，以提昇其專注力、自我管理及情緒管理能力等。為強化成效，新計劃同時加強了家居訓練及家長支援工作，希望能整合家庭力量，不單讓孩子，更是讓整個家庭能更健康成長。

## 結語



過去一年本機構在人力資源及財政上都遇到很大挑戰，但感謝神賜我們信心並活潑的盼望，每次在艱難的盡頭，總看見神所預備的出路。願神祝福紀念我們的工作，讓我們繼續透過社會服務實踐大戒命及大使命。

中國基督教  
播道會  
社會服務  
有限公司



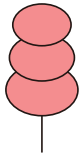
<https://www.ess.org.hk/>

歡迎瀏覽本機構網頁、  
禱告記念及支持我們的服務！



# 幼兒教育服務





# 服務單位列表

幼兒教育服務

## 中國基督教播道會寶雅幼兒學校

 地址：

新界大埔寶雅苑興和閣地下 117-124 室

 電話：

2650-9286

 傳真：

2656-1018

## 中國基督教播道會厚恩堂厚恩幼兒學校

 地址：

新界西貢將軍澳厚德邨德裕樓地下

 電話：

2704-3222

 傳真：

2702-3060



## 中國基督教播道會茵怡幼兒學校

 地址：

新界西貢將軍澳茵怡花園第 1 座 2 樓平台

 電話：

2997-0777

 傳真：

2997-0080



## 中國基督教播道會天恩幼兒學校

 地址：

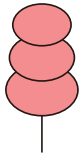
新界天水圍天恩邨天恩商場 1 樓 122 號

 電話：

2146-7891

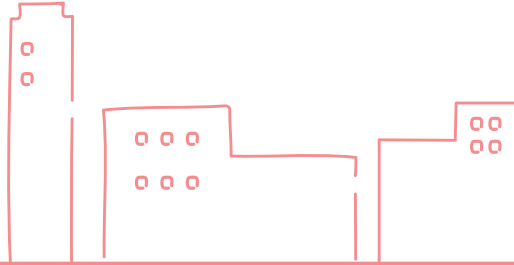
 傳真：

2146-7892



# 整體服務統計

幼兒教育服務



齙 幼兒學校 :

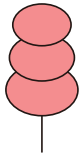
4 間



學生總人數 :

480

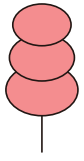




## 一. 年度發展簡報

為持續提昇幼兒體能發展，學校本年度首個關注項目為「認識天父創造我們，給予我們健康身體，從而透過多元化的體能活動，促進幼兒體能與健康的發展」。透過參與師訓機構的體適能工作坊，提昇教師推行體適能活動的技巧。在幼兒方面，本校推行了體適能獎勵計劃，並為家長提供家居活動指引及材料包，鼓勵家長與子女在節日的長假期中進行體能遊戲，建立幼兒運動習慣。本校更舉辦班際幼兒運動會及體能自由遊戲，讓幼兒體驗做運動的樂趣。此外，學校亦舉行「認識幼兒大肌肉發展」、「健康飲食」家長講座及親子歷奇日，加強家長認識體能活動對幼兒成長的重要。



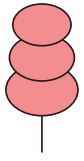


另一個關注項目為「結合靈育與品德培育，透過多元化策略，培養幼兒正向品格」。學校除了添置有關正向品德的圖書，讓幼兒在校或借閱回家進行親子閱讀外，更透過以品德為主題的「親子讀書會」活動，培養幼兒正向品德。



此外，為了鼓勵幼兒多實踐正向品格行為，教師每週選出「乖乖之星」，透過有效的讚賞表揚幼兒能實踐正向品格行為。同時，學校設立「良善喜樂之樹」活動，讓家長和幼兒透過相片或文字，表達有關良善喜樂的感恩經歷，讓幼兒於早會時與大家分享，以鼓勵幼兒能實踐正向品格行為。





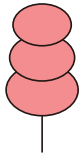
學校於上年度及本年度持續透過教師培訓，在學校提供適切的體能活動及遊戲，更舉辦家長講座及親子體能活動，幼兒的體能發展已有顯著的進步。此外，本年度讓幼兒認識正向品格漸見成效，計劃繼續安排成為下年度關注項目，將正向品格植根於幼兒的態度和行為之中，深化幼兒愛己、愛人、愛神的價值觀。



另外，本校以聖經真理為基礎，一直重視幼兒的靈性發展，除每天都有早會、分享生活喻道故事、唸金句、唱詩歌、跳宗教韻律操、學習禱告和為別人代禱外，培育幼兒愛神和愛人的價值觀。來年本校更計劃在課程中加入不同的藝術媒介進行創作，提昇幼兒藝術表達，更能透過創作認識，以欣賞上帝創造的世界，感受世界的美麗。







## 二. 家教會委員名單



**主席**

譚詠誼女士

**副主席兼文書**

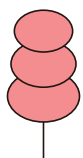
鄭介恆先生

**司庫**

李沛怡女士

**聯絡**

林麗英女士



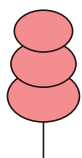
# 厚恩堂厚恩 幼兒學校

幼兒教育服務

## 一. 年度發展簡報

本校一直重視教師的專業發展，於2022至2023學年參加了教育局校本支援服務，主題「大自然與生活」的支援服務，目的是培養幼兒探索精神。教育局課程發展主任定期與教師進行共同備課、觀課、課後討論，並安排相關的專業發展活動，藉此協助學校發展及制定有效的學與教策略，從而提升校本課程質素，讓教師更能掌握如何在教學活動中增加探索元素，有助培養幼兒的好奇心和樂於探索的精神。





# 厚恩堂厚恩 幼兒學校

幼兒教育服務

本校將於 2023 至 2024 學年起進行課程優化，  
包括以下三項重點：



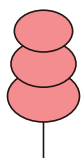
## 1. 優化音樂課程

為了提升幼兒對音樂的學習興趣，未來一年本校將邀請專業人士為教師提供有系統的音樂培訓，從而提升老師們設計活動及帶領課堂的技巧。我們期望能在音樂課堂中加入更多活力及動感元素，亦會結合更多的遊戲元素，讓幼兒掌握音樂知識外，也能享受到音樂的樂趣。



## 2. 加強推行科學課程

學校透過參加「大自然與生活」校本培訓，已經建立幼兒探索教育的基礎。學校在新學年將會繼續發展及延續幼兒好奇心和探索精神。學校計劃在課程中加強幼兒科學的內容，幫助幼兒掌握尋找知識的方法，引導幼兒運用多感官和不同的技巧探索和認識生活與大自然的現象，並培養幼兒的尊重、欣賞和珍惜地球中各類生物的價值觀及態度。



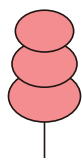
# 厚恩堂厚恩 幼兒學校

幼兒教育服務

## 3. 推行中華文化的活動

學校亦計劃在課程中讓幼兒認識國家及中華文化。教師會檢視日常主題學習活動和遊戲等教學內容，並因應幼兒的學習需要，加入合適的教學內容和教材，讓學生增加對中華文化的認識及作為中國人身份的認同。





# 厚恩堂厚恩 幼兒學校

幼兒教育服務

## 二. 家教會委員名單



**主席**

余林詠安女士

**副主席**

岑吳楚兒女士

**秘書**

呂劉嘉儀女士

**司庫**

黃嘉家先生

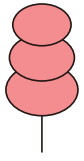
**康樂**

陳邵霞女士

**聯絡**

阮許錦萍女士



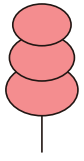


### 一. 年度發展簡報

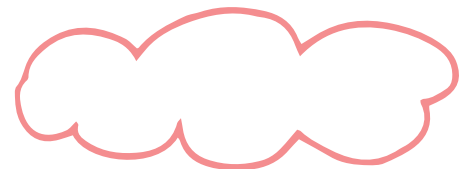
本年度其中一個關注項目為善用閱讀促進幼兒的語文能力。學校參加了教育局的「豐富幼兒語文學習經歷」到校專業支援服務。導師定期到校帶領教師進行備課、觀課及評課，教師透過幼兒生活主題的繪本、並在課室中設計豐富的語文環境，讓幼兒在更自然及生活化的環境下提升語文的認讀能力及知識。

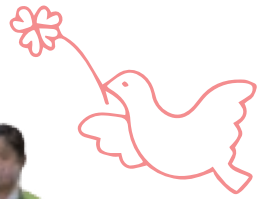
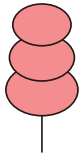
今年度，學校透過多元化的閱讀活動，如老師好書推介、定期借閱全語文故事書、到校繪本工作坊、「與你共享·漂書活動」及「聽聽孩子說故事」。透過這些活動，能成功在各班別營造濃厚的閱讀氣氛，大量閱讀故事，並培養良好的閱讀習慣。同時，「聽聽孩子說故事」給予幼兒更多的講故事的機會，幼兒從聆聽同伴的故事錄音時，也培養互相欣賞的態度。此外，學校也舉行家長工作坊，讓家長明白為子女培育閱讀習慣的重要，亦介紹與幼兒伴讀的方法，計劃深受家長支持，期後本校更成立「故事爸媽」小組。





學校本年度另一關注事項是推動體適能活動。學校優化了各班體能課程，讓體能活動變得更多樣化，使幼兒於遊戲中學習體能的技巧。另外，為提升家長對幼兒體能活動的認識和了解及鼓勵家長與幼兒多運動，學校舉行了親子運動嘉年華、親子體適能同樂日、體適能的運動工作坊及製作「齊齊動起來—運動小冊子」，加強促進幼兒身體活動能力及基礎動作能力發展。

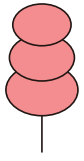




學校計劃於新學年以繪本及延伸活動，將中華文化教育元素融入課程中，藉此幫助幼兒經驗認識中華文化，加強幼兒的情意感知及表達能力。







# 茵怡幼兒學校»

幼兒教育服務

## 二. 家教會委員名單

**主席**

趙顯基先生

**副主席**

郭慕芹女士

**司庫**

吳美寶女士

**文書**

葉妙幸女士

蔡瑩盈女士

**聯絡**

陳玲玲女士

趙芷筠女士

**委員**

張穎詩女士、謝永恆先生

余佩佩女士、鍾紹港先生

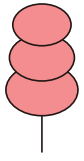
譚明慧女士、施敏兒女士

周翠妮女士、鄧啟忠先生

丘偉嫻女士、杜敬文先生

梁揚媚女士、黃宇健先生



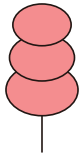


### 一. 年度工作報告



良好的環境及角落設計可以促進幼兒自主學習能力。為進一步提升教師運用環境角落的專業能力，校長及課程主任著意帶領教師團隊創設具綜合性、趣味性、挑戰性、操弄性及符合幼兒發展的環境角落設置。透過共同備課、班級觀課，管理層引導教師按課程指引中自主學習概念及原則來評鑑學校的角落，繼而提出優化的方案。經過兩年的實踐，教師們一致認同計劃能鞏固幼兒學習，在知識、技能和態度均展現良好的成效。

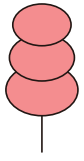




另外，本年度學校參與香港專業教育學院(沙田)幼兒學系提供的「幼稚園數碼化能力優化計劃」，喜獲撥款港幣約十萬元優化學校數碼設備。設備的改善有助提升教職員的工作效能。此外，教師亦參與多項培訓，教師提升了運用數碼科技的能力，亦能善用多媒體工具並適當地加入於日常教學活動中，增加幼兒的多感觀學習元素，從而促進幼兒學習成效。



學校亦舉辦家長讀書會活動，分享及賞析不同的繪本，教導家長選擇繪本的方法。此外，學校亦舉辦「故事媽媽」活動，為家長提供到校實踐講故事的機會，從而促進家長親子閱讀能力。在靈育方面，學校每季為各級選取合適的聖經故事，由教師與幼兒伴讀故事，並配合故事區角的設置，讓幼兒自選入角聆聽故事及運用木偶教材演繹故事，培養幼兒說故事的技巧，從而培養閱讀興趣。在節日慶祝會中，教師安排各班學生輪流演說聖經故事，促進幼兒自信心及對聖經故事的認識。活動開展至今，幼兒投入聆聽故事，聽說能力表現躍進。

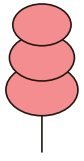


學校提供的全方位學習活動中，學生表現積極、主動及充滿自信。學校於本年度參與元朗區幼兒英文歌唱比賽榮獲銀獎及區內小學主辦幼稚園幼兒英文歌唱比賽榮獲金獎。在2023年聖經朗誦節中，個人比賽中亦榮獲冠軍及優異獎項。在體藝項目上，在區內小學邀請賽中，團體接力賽亦榮獲冠軍。



學校擁有共同信仰及願景的團隊，在來年將繼續加強聖經的教導結合校本的課程，培養幼兒整全人格發展及正確價值觀念，讓孩子立志成為基督小精兵。學校亦會在課程中加強自由遊戲元素，並銳意加強幼兒的學習動機、創意、解難及逆境智能，幫助幼兒積極面對人生各項挑戰，活出健康、快樂和愛神愛人的積極人生。





### 二. 家教會委員名單

#### 主席

鍾麗珊女士

#### 副主席

莊瑞潤先生

#### 司庫

黃潔紅女士

#### 文書

黃天恩女士

黎毅力女士

#### 聯絡

馮 燕女士

鄧玉燕女士

#### 康樂

李嘉雯女士

羅碧青女士

#### 總務

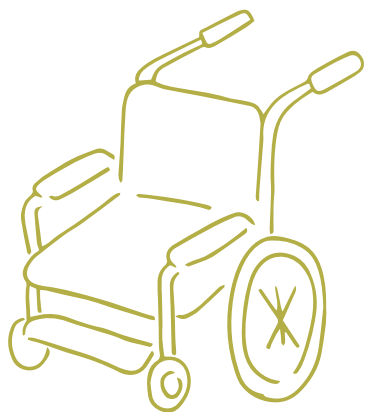
黎倩婷女士

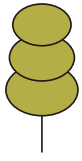
梁燕妮女士





# 長者服務





# 服務單位列表

長者服務

## 中國基督教播道會 康福堂陳潘佩清紀念長者中心

📍 地址：

新界沙田博康邨博安樓地下 5-8 號

☎ 電話：

2648-9829

📠 傳真：

2647-2885



## 中國基督教播道會 興田邨道真堂愛禮信長者中心

📍 地址：

九龍藍田興田邨彩田樓地下 101 及 103 室

☎ 電話：

2772-7789

📠 傳真：

2775-7677



## 中國基督教播道會福安堂耆趣天地

📍 地址：

新界青衣長安邨安泊樓地下 123 號

☎ 電話：

2497-3333

📠 傳真：

2497-4242



## 中國基督教播道會美孚長者中心

📍 地址：

九龍美孚新村百老匯街第二期 39A 平台 148 號

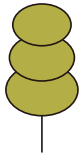
☎ 電話：

2745-8839

📠 傳真：

2307-5119





# 整體服務統計

長者服務

## 中國基督教播道會康福堂陳潘佩清紀念長者中心

會員：832

開放節數：481

每節平均出席人數：30



## 中國基督教播道會興田邨道真堂愛禮信長者中心

會員：1025

開放節數：482

每節平均出席人數：89

## 中國基督教播道會福安堂耆趣天地

會員：1281

開放節數：482

每節平均出席人數：102



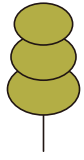
## 中國基督教播道會美孚長者中心

會員：1402

開放節數：482

每節平均出席人數：93





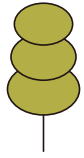
# 康福堂陳潘佩清 紀念長者中心

長者服務

## 一、年度工作報告

配合播道會康福堂的年度主題「同心祈禱，堅守主道」，中心以在社區內「連結你我，凝聚社區」作為年度服務方針，透過有趣且富合作性的新興運動或新事物，例如芬蘭木棋、地壺球等，促進會員與他人的互動與交流，建立健康且精彩的晚年生活；同時推動長者學習使用視像軟件及網上平台，幫助他們以電子媒介更快接收最新資訊及開拓線上社交生活，能更廣闊地與人結連，更積極地投入社區活動。





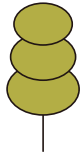
# 康福堂陳潘佩清 紀念長者中心

長者服務

於2022年4至6月疫情仍然嚴峻期間，為增加長者與他人的互動與交流，以滿足其社交需要，本中心積極舉辦不同類型的視像班組活動，包括：長青團契、健康講座、手指畫班、等。此外亦有舉辦視像程式教學班，幫助長者學習Zoom及Whatsapp程式，增加與外界的接觸。

另外，本中心過去3年都未有舉辦旅行活動。隨著防疫措施放寬，本中心終能於2022年12月舉辦了「賞故宮·嘗美食·逍遙遊」旅行，然後再於2023年3月舉辦「繡麗綻放春日遊」旅行，希望與老友記們結伴外出，放鬆心情，輕鬆減壓。參加者們都十分興奮，樂也融融。





# 康福堂陳潘佩清 紀念長者中心

長者服務

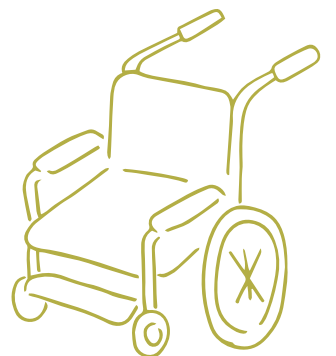
## 二、服務回顧



隨着疫情放緩，由2022年7月起，中心開始推行一系列新興運動體驗活動，例如芬蘭木柱、飛鏢、地壺球等，邀請長者們嘗試新事物，增添樂趣、舒展身心、擴闊社交圈子。由於參加者反應熱烈，這些活動現已成為恆常班組。在運動班中，長者們不僅可以輕鬆玩樂，結識朋友，更在技巧上不斷鑽研和進步，地壺球組員更代表中心參加由循理會德田耆樂會所主辦之「循理會長者地壺球邀請賽」，而芬蘭木柱組員亦有以個人身份外出參加芬蘭木柱比賽。



本年度中心亦積極與不同友好團體及學校合辦活動，以促進會員與不同對象之互動與交流，包括：於2022年8月與基督教香港崇真沙田綜合服務中心合作舉辦「耆青手工物語」、於2022年12月與香港耀能協會賽馬會田綺玲學校合作舉辦「送愛行動」等。





# 康福堂陳潘佩清 紀念長者中心

長者服務

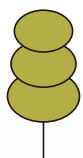


中心亦與不同大學部門合作，邀請長者參與學術研究，幫助本地學術發展，包括與香港中文大學醫學院精神科學系及矯形外科及創傷學系合作之「全身震動治療對患有肌肉減少症長者改善認知功能之研究」及與香港中文大學醫學院耳鼻喉-頭頸外科學系合作之「長者聽力與認知功能關聯研究計劃」。



「香港紅十字會耆英團十五團」（又稱EU15）乃本中心之義工團隊，2022年5月開始團隊已組成一支籌委小組開始策劃慶祝活動，2023年剛好成立二十年周年。團隊於2022年7月開始與香港紅十字會社區備災部門合作，致力提升社區人士的備災意識和知識，其合作內容包括：接受社區備災訓練、進行上門探訪及舉辦社區備災推廣活動等；此外，香港紅十字會社區備災部門亦於2022年8至9月期間到訪中心，分別舉辦三個以風災、水災和火災為主題之防災備災工作坊；另2023年3月4日假香港紅十字會總部順利舉辦「二十周年慶祝活動」，與嘉賓、友好團隊、親友及中心會員一同回顧過往點滴，分享喜悅，展望將來。





# 康福堂陳潘佩清 紀念長者中心

長者服務

## 三、總結及來年展望

隨著疫情受控，社會逐步復常，會員們開始重新投入社區活動，並在本中心嘗試不同新興運動和活動，盡展其活力一面；同時透過與他人互動與交流，合力締造和諧社區。

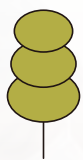
中心將於下年度(2023-2024)邁進40週年，實在要將主恩一一數算，並感謝上主過去40年來賜下美好的同工、義工及會員，讓我們彼此配搭，為中心的發展盡上最大的努力。



## 四、康福議會名單



梁偉明  
區國權  
盧淑嫻  
袁素霞  
梁瑞琮



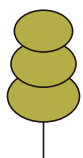
# 興田邨道真堂 愛禮信長者中心

長者服務

## 一、年度工作報告

雖然本年仍然受到疫情影響，但中心已於年內把握所有中心能夠重新開放的日子提供服務。中心除提供恆常及多元化的服務外，亦配合會員、隱蔽長者及護老者需要，進行了多項的計劃，包括：「會員人數的增加」計劃、「總有你在旁」計劃、關注健康計劃及善別/善終服務計劃。





# 興田邨道真堂 愛禮信長者中心

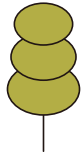
長者服務



近年因著疫情影響及區內長者遷出情況嚴重，以致近年會員人數驟減。年度內安排了「會員人數的增加」計劃，進行外展宣傳。外界對長者的需要尤為重視，對中心關懷及捐贈從四方八面而來，令更多坊眾和長者認識中心。根據本區長者人口統計，所佔的百分比並非很多，首年計劃在同事的努力下，會員人數已遠超過1,000位。雖然居住分佈未達目標，但已成功按照計劃完成階段性成果。期望在疫情結束後，中心可以為新會員提供適切服務，盡快讓他們用融入社區。

長者義工年內接受訓練包括長者正向心理認識、伸展運動、探訪技巧。訓練後，除了出隊探訪獨居長者及雙老戶，關懷他們，亦期望使長者擴闊社交圈子，拓展鄰舍互助支援及增添歡樂。





# 興田邨道真堂 愛禮信長者中心

長者服務

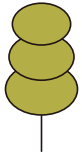
## 二、服務回顧

中心過去一年分別推展「過來人計劃」、「離別叮嚀計劃」、「善別/善終服務」計劃，對象為喪親長者和留港長者。

因着疫情影響下，中心發現有不少的體弱會員因病離世。「過來人計劃」旨在協助在過去一年經歷喪親及仍處於哀傷階段之中心會員及照顧者，計劃主要由3名已接受善終服務訓練之社工提供情緒支援及活動，包括：節日派福袋、義工上門為服務對象慶祝生日、定期致電及WhatsApp關心慰問等。直至2022年3月份，中心已服務了超過20位對象，並轉介個別長者給義務輔導員姚姑娘提供額外支援。







# 興田邨道真堂 愛禮信長者中心

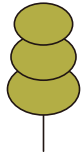
長者服務

另外，「善別/善終服務」計劃主要透過社工的引導，鼓勵長者不壓抑內心思念親人的情緒，接納自己，擁抱自己，繼續活出生命的精彩與價值。



長者面對子女移民，加上在疫情影響下，長者/護老者未能親身到院舍或醫院探望長者，「離別叮嚀計劃」為回應不同長者的需要，提供以人為本的心理與物質支援，例如：教授長者使用手機上網聯繫海外親人、社工輔導跟進受情緒困擾長者、節日派福袋、疫情期間派發快速檢測包等。透過使用視像器材，鼓勵長者到中心學習與外地家人及探視住院家人溝通，讓他們保持聯繫。本計劃共19戶長者家庭受惠。





# 興田邨道真堂 愛禮信長者中心

長者服務

## 三、總結及來年展望

為迎接新一代的第三齡人士(即50歲或以上人士)，他們無論在知識、自主、身體健康及需要上，均與現有的會員大大不同。現在65歲以上的長者，無論是身體機能或是健康情況已是大不同。未來社會福利署亦就此向各長者服務單位明示加強這年齡層的服務。可見未來中心需為他們提供「貼身、貼心」的服務，讓長者們活在更精彩。



## 四、【2022-2023長者議會】名單



**主席**

許小玲女士

**副主席**

張少玲女士

**秘書**

程惠容女士

**財政**

黃天怡女士

**總務**

林玉韶女士



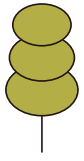
### 一、年度工作報告



隨著疫情逐漸穩定，中心服務亦開始復常，以實體方式進行的班組、外出活動等都陸續恢復舉辦。長者們對中心服務的反應非常熱烈，並期待同事舉辦不同類型的班組活動。很多長者均表示，疫情下經常留在家中，甚少外出，直接影響到社交生活和個人情緒。因此，當中心恢復舉辦各類大、小型活動時，正好提供機會讓他們再次走進社區，建立人與人之間的聯繫。

為了讓長者在疫情中得以保持與社區連結，達到「疫下再連繫」(Reconnect) 的目的，中心分別舉辦通訊軟件的學習活動(如：Facebook、WhatsApp) 及網上班組活動，藉此讓長者透過資訊科技，以實體以外方式與家人及朋友保持聯絡、互相關心。另外，個別因擔心疫情而減少外出的長者，亦可以透過網上班組活動(如：運動班、烹飪班)，安坐家中一同參與，從中獲得歡樂和趣味。

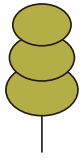




## 二、服務回顧

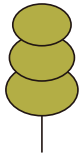
中心過去一年繼續推展「護你同行」計劃與「近在咫尺」計劃，藉以提昇區內長者的健康質素。「護你同行」計劃於2022年7月時正式聘任新的註冊護士為計劃提供服務，於星期二、四為中心會員及護老者提供健康評估及諮詢，提供日常飲食及用藥指導，以教導長者自我管理健康狀況。計劃由2022年7月至2023年3月期間，合共提供了707人次的健康服務，當中進行了15次家訪，以支援因行動不便而未能前往中心的長者。本年度計劃的受助人數共237人。





而「近在咫尺」計劃則正式踏入最後一個服務年度，於2023年2月正式完滿結束，感謝公益金過去三年半資助中心推行有關長者防跌緩痛計劃。於三年半的計劃期內，中心合共提供了1,385人次的社區健體設施班組、7,189人次的防跌緩痛班組、1,356人次「家」「長」月會、3,418人次的物理治療服務以及1,614人次的個別復健運動服務，成效顯著，參加者認同計劃能夠增加他們對自我管理痛症的信心，並讚賞計劃能夠在需要時即時提供介入，處理他們的痛症問題。

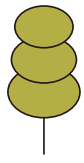




### 三、總結及來年展望

經歷了為期近三年的新冠疫情，中心服務於過去一年開始復常，長者們再次聚首一堂，令中心充滿歡樂。期望來年度可以舉辦更多別開生面的班組、活動，讓長者們得以在疫情過後重拾過往的歡笑。



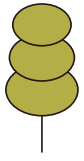


### 四、長者委員會名單



朱鳳仙女士  
朱鳳娥女士  
黃秀娥女士  
李風蘭女士  
鍾明娜女士  
馮秀容女士  
冼定富先生  
黃德鍾先生





### 一、年度工作報告



縱然2022年度大家仍在疫情的陰霾下，但參與中心服務的長者和護老者數量不減反增。中心務求在提供服務及保障大家健康下取得平衡，中心不斷推廣及提供電子支援。現時願意接受及使用電子產品的長者愈來愈多，中心亦提供了常用程式支援教學，包括：使用實名登記、HA GO、Zoom等，以迎合長者生活需要。

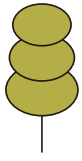


隨著長者使用電子產品普及化，除了提供實體活動，中心亦可提供更多網上活動、實體及網上同步進行活動。事實上，2021-2022年度開始自媒體工作發展計劃以來，中心活動廣泛使用實體及直播兼備形式進行班組及各項大型活動，讓不同需要的服務使用者可以同時參與，保持與社區資源接觸及與中心的聯繫，促進身心社靈的健康！

除長者外，中心亦定期跟進護老者的需要，給予實際及情緒的支援。包括於疫情嚴峻期間送贈快速測試包、電話關懷及探訪，並為有需要家庭送上福袋。疫情漸穩定後，提供了超過300次支援服務，包括：送飯、護送及陪診服務，護老者都表示十分滿意及需要有關服務。除護老知識及照顧技巧外，中心又提供解壓活動包括藝術體驗活動如沙畫工作坊、酒精墨水畫、禪繞畫等，以幫助護老者達至情緒放鬆，並安排各項舒展身心的活動外，亦讓服務使用者能彼此交流，活動反應均十分良好。







### 二、服務回顧

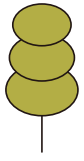
中心一直致力提供專業化服務，在認知障礙症預防及支援服務方面，為提昇同事專業服務水平，中心津助了一位社工及三位前線同事修讀蒙特利爾認知評估香港版培訓，令中心有更多同事可以進行需求日益增多的評估工作，早日識別有需要長者進行支援。此外，中心津助了三位社工進修成為認可認知刺激治療(香港)執行師，全年提供了八個採用實證支持能持續延緩認知功能退化，特別有利維持語言功能的「認知刺激小組」，有效提高了認知障礙症患者組員社交能力。組員表現活躍、投入、開心，有滿足感，同時照顧者亦滿意有關支援。



此外，中心提供了六個「認知音樂旅程」小組，以專業導師一對一跟進，透過音樂治療元素的活動及生命回顧，有效刺激了參加者認知能力，包括專注力、閱讀能力。另外，中心舉行「愛·永恆」一認知障礙症照顧法小組，讓照顧者學習照顧法及分享照顧心得。

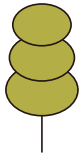


除彼此支援外，亦設立了「播美認知障礙有路行」Facebook專頁，有效藉媒體教育，突破實體限制。照顧者交流及學習照顧經驗，提升照顧質素、實踐人本照護理念，同時對照顧者進行了充權。專頁獲得其他專業團體讚賞，曾有單一貼文接觸人數達23,560人。



另一個特別服務計劃是「美孚歷史Reconnect」，活動藉由向美孚區居民收集美孚歷史圖片、生活舊照，加上貼文，在中心Facebook專頁及中心電子屏幕中展出19幅美孚歷史圖片及歷史故事，讓大家追尋共同回憶，連繫感情。展覽為中心會員、美孚社區人士及本地歷史圖片Facebook專頁喜愛，截至三月Facebook貼文接觸讀者有近33,000人，互動次數亦超過1,000。從貼文回應能夠達到促進人與人聯繫的功能，例如圖片中的長者透過以上活動與幾十年前沒有見的學生相遇等等。此外，歷史圖片講座是由一位護老者主講，其用心預備有效連繫其他會員，引發其他會員提供美孚歷史圖片及回應，亦吸引非美孚居民留意及參與，增進了社區聯繫。



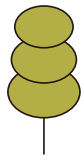


### 三、總結及來年展望

總括而言，感謝神一直的恩典！中心服務可以多元化，與社區不同團體保持聯繫及合作，並成功鼓勵長者學習資訊科技，及推動了「CONNECT & RECONNECT」主題活動「美孚歷史Reconnect」，以上服務都有效促進了長者與中心、護老者、社區、資源的聯繫，並將服務惠澤服務對象。

除了提供服務外，中心與總辦事處亦密鑼緊鼓籌備分處(新處所)服務的開展，包括新處所服務安排、設計及裝修、撰寫基金申請書、與多個堂會聯繫商討合作，並舉行各項籌款活動等等。新年度期望社會福利署交付單位後，中心可以進行裝修及拓展服務，以解決中心地方不敷的問題。願主繼續保守、賜福，讓美孚長者中心成為祂的燈臺，見證主愛，廣傳福音！





### 四、長者委員會名單

#### 主席

嚴柱龍先生

#### 副主席

羅德榮先生

#### 財政

陳五妹女士

#### 總務

陳明英女士

#### 委員

劉帶和先生

#### 委員

梁煥嫦女士

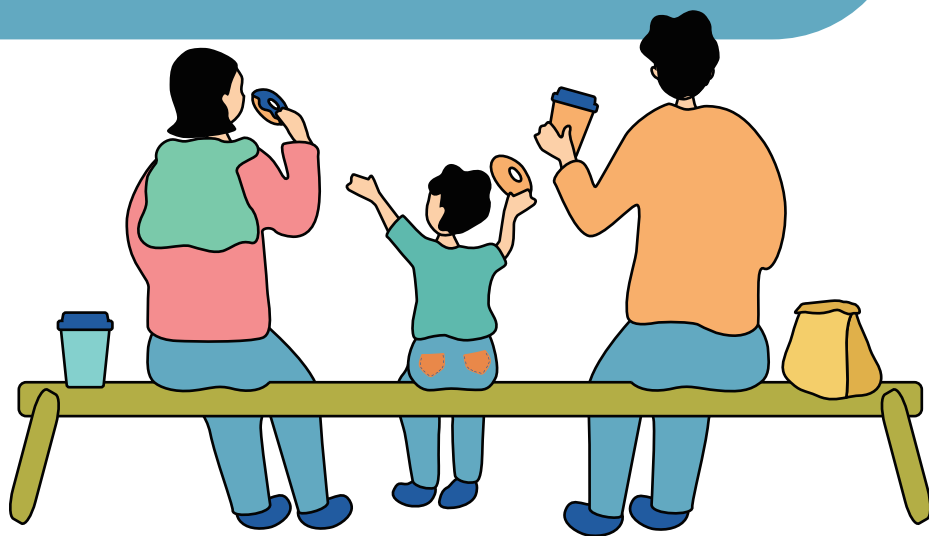
#### 委員

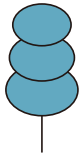
楊淑顏女士





# 家庭及社區服務





# 服務單位列表

## 家庭及社區服務

### 中國基督教播道會 康福堂白普理社區健康發展中心

 地址：

新界沙田沙角村銀鷗樓 A 座地下 113 -115 號

 電話：

2648-9811

 傳真：

2645-1112

### 中國基督教播道會厚恩堂家庭活動中心

 地址：

新界西貢將軍澳厚德邨德康樓側

 電話：

2702-3116

 傳真：

2702-3196



### 中國基督教播道會順安堂社會服務中心

 地址：

九龍觀塘順安邨安頌樓地下 7 號

 電話：

3428-5040

 傳真：

3003-8631



### 中國基督教播道會樂恩成長中心

 地址：

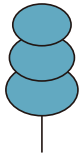
九龍旺角塘尾道 18 號嘉禮大廈 22 樓 B 及 C 室

 電話：

2111-0839

 傳真：

2336-1400



# 整體服務統計

## 家庭及社區服務

### 中國基督教播道會康福堂白普理社區健康發展中心

會員：**598**

全年服務  
總人次：**15809**

### 中國基督教播道會厚恩堂家庭活動中心

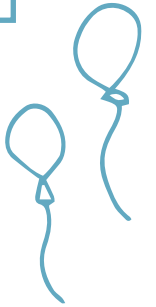


會員：**1067**

全年服務  
總人次：**8520**



### 中國基督教播道會順安堂社會服務中心



會員：**75**

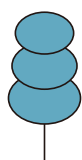
全年服務  
總人次：**4470**



### 中國基督教播道會樂恩成長中心

會員：**274**

全年服務  
總人次：**1532**



### 一、中心主題

配合播道會康福堂的年度主題「同心祈禱，堅守主道」，中心以在社區內「連結你我，凝聚社區」作為年度服務方針，透過推動長者學習使用視像軟件及網上平台，幫助他們更快接收最新資訊及增加與別人交流的途徑及機會，與他人重新結連，投入社區活動。

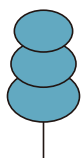
### 二、服務回顧

#### 康福愛「里」義剪計劃

有見區內有長者及社區人士因經濟困難或受限於政府防疫要求而未有到髮型屋剪髮，本中心遂推行了康福愛「里」義剪計劃。計劃於社區內招募了一班熱心義工學習剪髮的基礎技巧，完成訓練後透過參與義剪服務，幫助有需要人士整理儀容，重拾自信。計劃共進行了4次剪髮訓練及2次社區義剪。義剪時，義工們不單悉心為服務使用者理髮，更會與對方傾談、關心近況並表達關愛，氣氛輕鬆融洽，構成了一個溫馨的場景。這班剪髮義工們願意在疫情期間付出時間、學習並不斷練習剪髮技巧，為有需要人士提供適切到位的幫助，其精神實在值得嘉許。盼望未來能提供更多剪髮的培訓，繼續為社區長者提供剪義服務。







# 康福堂白普理社 區健康發展中心

家庭及社區服務



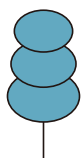
## 兒童及青少年服務

中心於本年度獲沙田區青年活動委員會撥款資助兩個計劃，分別是「烏克蘭麗麗音樂家」和「童樂功夫小師傅」。

「烏克蘭麗麗音樂家」計劃旨在透過推動青少年學習烏克蘭麗麗(夏威夷小結他)，幫助他們培養興趣及在學習過程中增進與同輩溝通的技巧，並在疫情及緊張的學習氣氛下，紓緩一點壓力。過程中學員都非常用心學習，課後亦願意花時間練習，且與其他學員建立起深厚的友誼。及後中心舉辦了一場以樂會友音樂會，為青少年提供一個與社區人士分享夏威夷小結他音樂的表演機會。是次音樂會非常成功，學員不單止落力演出，更擔任小助手向長者及社區人士分享小結他的樂趣，過程中學員的自信心得到大大提升，其勇氣及表現在值得嘉許。

「童樂功夫小師傅」計劃以青少年人為中心，教授青少年中國功夫，以強健其體魄並培養團隊精神。他們亦會參與社區健體推廣活動，鼓勵大眾鍛鍊身體。每次當學員一同穿上功夫制服，耍起功夫時，動作都是有力而齊整、眼神專注且威風凜凜，瞬間令人集中下來，細心欣賞他們精彩的演出。另一方面，計劃亦教授青少年「長者健體操」，並成為小師傅，鼓勵其透過義工服務、「童長同樂健體操」長幼共融活動等，教授長者做健體運動，從而促進跨代共融。

此外，本中心在暑假期間舉辦了多個兒童活動，包括童樂手指畫班、創意天空蠟燭班、暑期兒童跳舞班、語言樂學坊、暑期功課輔導班、水晶肥皂班；及與香港紅十字會社區備災服務合辦VR互動工作坊及趣味防災模擬實景體驗，讓兒童渡過一個充實及能擴張眼界的暑假。



# 康福堂白普理社區健康發展中心

家庭及社區服務



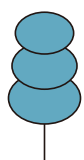
## 支援基層家庭

感謝播道會康福堂的肢體及社區人士一直以來的支持，讓中心能致力為基層家庭提供各類型的學童及家庭支援服務，包括「信望愛」課後支援服務及愛心糧倉服務等，以減輕他們的生活負擔，並藉此將福音帶到他們當中。

本學年中心透過「信望愛」課後支援服務接觸了一班基層學童，服務除了針對學術方面的提升，例如提供課後支援和舉辦加油精「英」班外，亦有照顧學童在品格及靈性上的提升，每星期由康福堂牧者舉辦聖經故事室，分享聖經故事；還有為學童家庭舉辦「夏日暢快樂悠遊」親子旅行團，以增進親子關係。

中心的愛心糧倉服務今年繼續得到不同團體的支持，包括樂餉社、聯宇聖經學院、FOOD-CO、GOODS-CO、惜食堂、九龍城浸信會禧年(恩平)小學、凱瑟克基金、香港專業教育學院(沙田)、香港上海滙豐銀行有限公司等，為基層家庭提供生活物資、糧食及防疫物資等必須品。





# 康福堂白普理社區健康發展中心

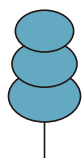
家庭及社區服務



## 三、總結與展望

隨着疫情受控，社會回復正常，本中心將繼續秉持社區橋樑的特色，提供社交平台促進不同年齡人士互相認識，彼此交流，增加社區凝聚力，締造和諧共融的社區。

最後，感謝中心同工過去一年謹守崗位，努力不懈，透過不同的活動及服務，使社區不同的群體得着適切的幫助。未來一年，中心將繼續發掘社區資源，提升不同年齡層人士的身心靈健康。



# 厚恩堂家庭 活動中心

家庭及社區服務

## 一、中心主題



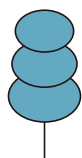
愛中攜手 • 跨勝逆境 • 共創和諧

在家中存著互愛，彼此同心，就能與逆境共舞，甚至有能力跨勝逆境，在困難中共創和諧的關係。



## 二、服務概況及成果

- 1 中心主要服務將軍澳區內家庭及不同年齡層之人士。恆常服務包括：家庭生活教育、講座、工作坊、輔導諮詢及轉介、資源借用、義工培訓及鄰舍關顧、文娛康樂活動、興趣班、小組、課餘託管、基督少年軍及信仰小組等。



# 厚恩堂家庭 活動中心

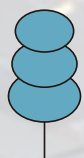
## 家庭及社區服務

2 中心繼續透過以下渠道向弱勢社群提供不同類型的服務：

- i. 成為煤氣公司「低收入家庭煤氣費優惠計劃」之審核中心，為低收入家庭提供優惠，減輕他們的經濟負擔；
- ii. 成為香港社會服務聯會「基層家庭學童上網服務優惠計劃」之審核中心，讓基層學童同樣可以得到上網學習的機會，促進數碼共融；
- iii. 參與香港社會服務聯會之「有機上網師友計劃」，以教授科技運用為橋樑，讓友師與基層學生成為學習好伙伴；
- iv. 參與中國基督教播道會總會慈惠部之「扶苗共長 2022-23 學年資助計劃」，為清貧學童提供學習資助；
- v. 向區內居民免費派發防疫用品，包括口罩及快測包等，以回應社區需要。

3 本年度中心繼續開辦由勞工及福利局資助之成人教育課程，並順利完成了為退休或非在職人士開設的「衣食住行」生活英語、智能電話應用班、Sing聲雙識英文班、書法識字班。此外，中心亦開辦了「自在人生自學計劃」的「輕鬆學電腦」及「環球美食探秘」課程，旨在讓參加婦女學習不同知識，培養求知慾，肯定自我，從而開創更精彩的人生。





# 厚恩堂家庭 活動中心

家庭及社區服務

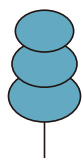
## 三、服務回顧

1 承蒙香港交易所慈善基金透過香港公益金資助中心於2021年1月開展為期2年的「同創SP - SEN家庭支援計劃」。計劃旨在透過多元化興趣班、應用學習、輔導等活動，幫助SEN兒童及青少年有正面的成長和學習，建立自信。同時，計劃亦藉工作坊及家長減壓班提供親職及情緒支援，以強化家庭力量，齊心面對成長挑戰。計劃於2022年12月底完滿結束並合共服務了194位學童及176個家庭，遠超於原定的服務指標。



2 中心再獲香港交易所慈善基金透過香港公益金資助，於2023年2月開始開展為期32個月之「SpaceX執行功能為本SEN家庭支援計劃」。計劃旨在透過多元化執行訓練，讓參加者提升不同的執行技能，強化自我實現。同時，透過家長身心靈、親子活動、義工服務及教材套，鼓勵家庭以正向態度抗逆解難。是次計劃邀請了機構轄下康福堂白普理社區健康發展中心及中國基督教播道會書院道真堂轄下「連於里」多元發展中心一同協辦，使支援服務進一步延伸至將軍澳南及沙田區。





# 厚恩堂家庭 活動中心

## 家庭及社區服務

- 3 本年度中心獲得社會福利署「老有所為活動計劃」資助開展「耆幼童樂」長者活動。計劃由2022年8月至2024年1月期間進行，透過增值課程及講座等讓長者增廣學識及拓展生活體驗，當中以新興藝術活動及日常科技課程最受長者歡迎。計劃也藉探訪、聯歡會來拓闊長者的社交網，並透過舉辦跨代義工服務，向社區推廣敬老愛老的訊息，促進跨代共融。

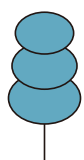
## 四、總結及來年展望

感謝上帝恩典和帶領，於疫情期間仍能透過不同渠道向會員提供支援服務。隨着疫情放緩，防疫限制遂漸取消，中心服務運亦按步復常，並繼續成為不同基層家庭資助計劃的審核中心，為他們提供適切的支援。

另有見社區內SEN學童及其家庭的支援服務需要甚殷，中心繼續為有特殊學習需要的學童及其家庭提供支援服務，並深受服務使用者的支持及肯定。盼望中心繼續以溫柔、良善、信實的心扶助他們，一同在厚恩大家庭中成長。

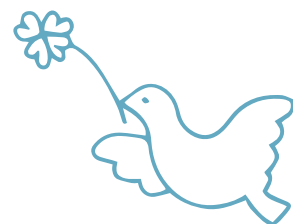
中心來年將會加強地區宣傳，更會開拓到校服務，讓更多社區人士認識本中心，並從中得到適切的支援。求主繼續預備和供應，使用中心成為地區和居民的祝福！





# 順安堂社會服務中心

## 家庭及社區服務

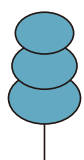


過去一年，隨着疫情逐漸緩和，中心亦逐步恢復實體的課程班組及課餘託管服務。或因區內小學生人數下降，託管服務的使用人數較預期為低。

暑假期間，中心與播道會順安堂合辦「童行・遊・學・團」青少年暑期活動，當中包括長洲一日遊、溜冰、電影欣賞及手作班等回動，帶領一班青少年重新投入社交康樂活動，善用暑假充實自己。此外，中心亦凝聚了一班青年人組成籃球隊，不單鼓勵他們參加外間舉辦的籃球賽挑戰自己並提昇團隊精神，同時亦讓他們負責訓練五位加入籃球隊的初中生。球隊在十二月尾參加「3打3楊震籃球隊比賽」時更勇奪亞軍。







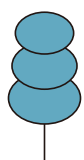
# 順安堂社會 服務中心

## 家庭及社區服務



此外，中心亦於7月份首次開舉辦由勞福局「成人教育資助計劃」資助的成人教育課程，第一個課程為「長者智能手機基礎班」，共有十五位長者參加。他們都表示課程讓他們了解手機的基本運作，增強了他們在日常生活中應用手機的能力，並擴闊了社交能圈子。中心將於2023年5月開辦另一個「平板電腦班」，藉以提升家長更深了解平板電腦在小朋友學習上的應用，並推動有興趣的長者學習利用平板電腦作網上學習及獲取生活資訊。來年中心會繼續向勞福局申請開辦實用又能切合社區人士需要的課程。





# 順安堂社會 服務中心

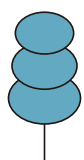
## 家庭及社區服務



中心於中秋期間，聯同播道會順安堂合辦了一次家訪活動，探訪就讀於中心毗鄰之迦密梁省德學校的學生家庭，並向他們致送節慶月餅，以表達中心及教會對他們的關懷。課課餘託管服務的參加者也同樣獲得節慶月餅，希望孩子們與家人共渡一個充滿暖意的中秋。

為響應機構2023.1.7全港賣旗日，中心積極招募社區人士、服務使用者及其家庭並播道會順安堂之會友參加，超過100人報名參與，反應非常踴躍。是次賣旗日之部份捐款收入亦會用於支付中心的日常運作開支及設備更新之用。





# 順安堂社會 服務中心

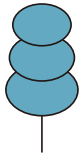
## 家庭及社區服務

2023年3月份中心幸獲香港迪士尼樂園透過其「社區共享計劃」捐贈樂園門票，共有五十多名基層學童及其家人受惠，於樂園內暢遊一天。



在支援基層家庭方面，中心繼續透過「好鄰舍基金」按月支援2個有需要家庭，同時，中心亦繼續向播道會總會慈惠部申請「扶苗共長」基金，資助數名家庭經濟狀況較差的課托班學童之一半課托費用。

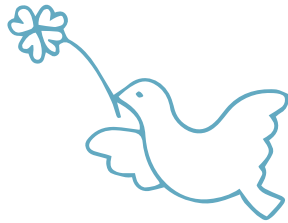
為了能更充份使用中心空間及增設能配合服務發展需要的設施，中心計劃於2023年暑假期間進行翻新工程，期望一切能如期順利完成，讓更多社區人士受惠。



## 一、中心主題：以基督的愛去服侍鄰舍

自中心遷往現時旺角的新址後，便積極開展地區探訪及關顧工作，主動接觸區內基層家庭和獨居長者。感恩中心得到播道會樂恩福音堂及其會友全力支持，弟兄姊妹持續參與中心的探訪和社區服侍，讓中心的社區工作得到良好的發展。過程中我們深深經歷到上帝如何與我們同行，並將有需要的群體託付予我們。去年，我們服務的家庭由起初幾個增加至現時八十多個，與街坊的鄰里關係也由起初的寒暄變成朋友間的閒話家常，甚至更深度的交流。願愛與關懷能充滿這個社區。

## 二、服務概況



### 1 基層兒童服務

#### 1.1 免費英文班

主要為基層家庭的學童提供英文科補習服務。我們以小班形式教授，希望除了教授知識，亦能照顧學童成長及心靈的需要，陪伴他們健康地走過每個成長階段。現時由小學二年級至中學三年級合共有六班同學，來年也會按他們的受務需要開設中四課程。在提供學習支援的同時，中心也與播道會樂恩福音堂合作，鼓勵他們參與教會的青少年聚會，讓他們有更全面的生活體驗。

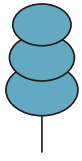
#### 1.2 夢想成真計劃

計劃旨在鼓勵學童靠自己用功努力去達成夢想。所有參與計劃而又在學業成績上有進步的學童，我們會以實報實銷的方式資助他們實現夢想，包括：到「主題公園」遊玩、溜冰、購買心愛的樂器等，資助以伍佰元為限。計劃為小朋友提供了用功學習的誘因，並從中學習一分耕耘、一分收穫的道理。學童在達成目標並獲得獎勵時，都顯得十分雀躍。

### 2 婦女活動

2022年6月中心開展了「婦女小組」，成員主要是英文班學生的媽媽。小組的內容十分豐富，包括：水墨畫、拇指琴、刮痧、和諧粉彩、編織頸巾等，也有戶外郊遊活動。小組的目的是希望藉此讓媽媽們有屬於自己的空間，發展自己的興趣，同時也有社交圈子及溝通渠道，讓有近似背景的同路人可以彼此交流及互相支持。





### 3 合家歡活動

#### 3.1 電影及話劇欣賞

主要為基層家庭的學童提供英文科補習服務。我們以小班形式教授，希望除了教授知識，亦能照顧學童成長及心靈的需要，陪伴他們健康地走過每個成長階段。現時由小學二年級至中學三年級合共有六班同學，來年也會按他們的受務需要開設中四課程。在提供學習支援的同時，中心也與播道會樂恩福音堂合作，鼓勵他們參與教會的青少年聚會，讓他們有更全面的生活體驗。



#### 3.2 中秋晚會

計劃旨在鼓勵學童靠自己用功努力去達成夢想。所有參與計劃而又在學業成績上有進步的學童，我們會以實報實銷的方式資助他們實現夢想，包括：到「主題公園」遊玩、溜冰、購買心愛的樂器等，資助以伍佰元為限。計劃為小朋友提供了用功學習的誘因，並從中學習一分耕耘、一分收穫的道理。學童在達成目標並獲得獎勵時，都顯得十分雀躍。

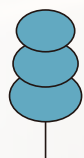
#### 3.3 「挪亞方舟」之旅

中心於秋季安排了廿多個家庭到「挪亞方舟」暢遊。內容包括集體遊戲、工作坊、參觀博覽館和遊覽「方舟公園」，大家都歡度了一個美好的周末。



#### 3.4 聖誕聯歡會

因為中心接觸了很多區內長者，故今年除了為學童及家長舉辦「樂韻悠揚聖誕聯歡會」外，亦特意舉辦了專為長者而設的「長者過冬聖誕聯歡會」。內容包括齊唱聖誕歌、節日遊戲、平安信息及派聖誕禮物。兩個活動皆在笑聲、歌聲及掌聲下完滿結束，大家都盡興而歸，留下美好回憶。



### 4 外展服務：社區關懷

#### 4.1 節日探訪及恆常探訪

節日探訪活動如端午節派糉、大暑日派冬瓜水、中秋節派月餅、歲晚派福袋等。除了派發應節食品之外，我們也有恆常的探訪，藉以了解街坊的需要並給予適切的支援。中心亦協助處理街坊在日常生活上遇到的困難，如：協助尋找居所、協助搬遷、如何申請政府資源、協助尋找工作、提供輔導服務等。靠著上帝的恩典我們與他們渡過不同的難關，讓他們看見上帝的作為。

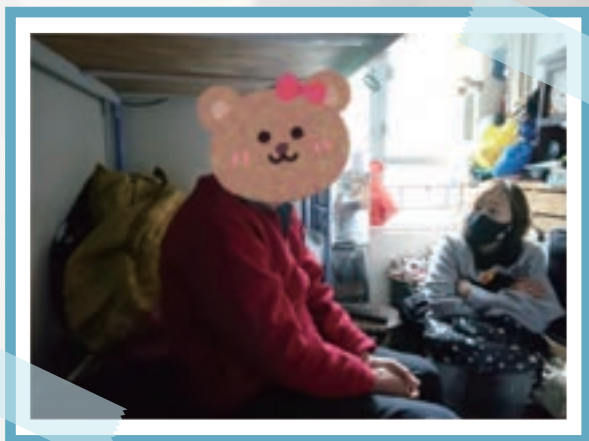


#### 4.2 免費愛心飯券

「免費愛心飯券」是中心持續的支援服務，除了減輕單親媽媽照顧孩子膳食的擔子外，同時也讓有煮食困難的獨居長者得到溫飽。

#### 4.3 賣旗日活動

2023年1月7日是播道會社會服務全港賣旗日，中心的小朋友及家長在當天都積極參與，為社會服務籌得更多善款，讓更多有需要的人受惠。



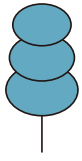
### 5 義工團隊

#### 5.1 樂恩樂關懷

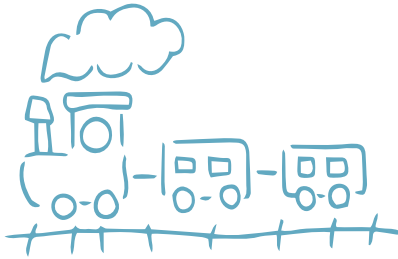
「樂恩樂關懷」是進行前線社區服務的中心義工團隊，除了探訪外，也定期有團契時間，彼此分享、互相代禱和邀請嘉賓分享體驗。

#### 5.2 通天後勤

「通天後勤」是支援前線探訪的義工團隊，支援的範圍十分多元化，包括：尋找物資、電腦技術支援、更換信箱鎖匙、協助搬遷等，按弟兄姊妹不同的專長齊心服侍鄰舍。



### 三、展望



中心在「社區服侍」上得到很大的突破，由起初接觸幾個家庭增加至現時八十多個。持續的探訪、同行，與街坊建立起了信任，街坊們也樂意介紹朋友接受中心的服務。婦女小組的成立讓婦女們有機會聚在一起，雖然人數不多但關係良好。她們彼此交流及支持，並一起培養興趣。中心多元化的合家歡活動也為她們的家庭帶來愉快的親子時光。

來年希望鼓勵更多社區人士及教會弟兄姊妹一齊參與社區服侍，藉探訪及中心活動讓更多家庭得到關顧。而「婦女小組」的課程也計劃加入「自我成長」及「父母經」等元素，以回應她們的親職及個人需要，並吸引更多婦女加入小組。「承先啟後、繼往開來」，中心會繼續以愛去服侍，建立中心在地區的角色，成為街坊的「好鄰舍」。

### 四、總結

感恩過去一年上帝豐富的供應和帶領，讓我們在社區學習如何服侍身邊的鄰舍，也加給我們更多的服侍對象，鼓勵更多的社區義工及教會弟兄姊妹與我們同行，服侍社區。未來的日子，願中心繼續成為流通的管子，帶著上帝的愛祝福社區。盼望中心能迎合時代的變遷，在瞬息萬變的日子為大家守望。我們同心仰望主的帶領，靠著主的同行，發揮愛的精神。

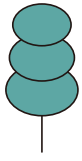




# 自修室服務







# 服務單位列表

自修室服務

## 中國基督教播道會和平樓自修中心

 地址：

九龍深水埗李鄭屋邨商場平台 309、312-313 號

 電話：

2310-8083

 傳真：

2720-7914

## 中國基督教播道會 景福堂白普理閱覽資源中心

 地址：

新界屯門區屯門湖景邨湖畔樓地下 1-4 號

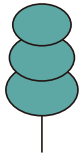
 電話：

2464-3526

 傳真：

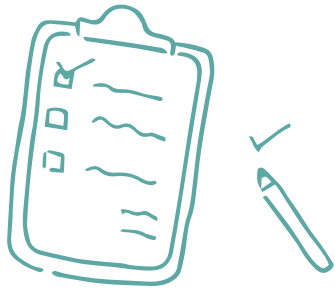
2464-3537





# 整體服務統計 >>

自修室服務



自修室 :

**2 間** >>



會員總人數 :

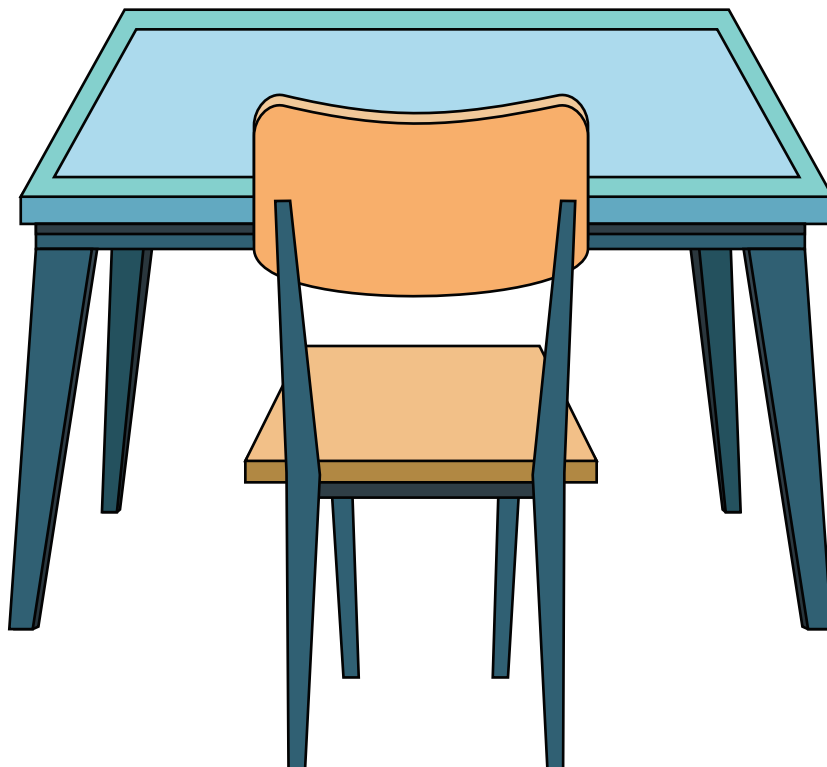
**291** >>

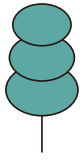


全年服務

總人次 :

**4367** >>

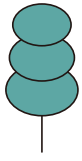




### 服務回顧

過去一年，隨着疫情緩和，和平樓自修中心已逐漸回復正常的開放時間。中心的服務對象為中學生、大專生及進修人士。為鼓勵會員在新一學年續會，他們在續會時會獲贈「\$5影印券」一張。而所有新會員若追縱 (follow) 自修中心Instagram (IG) 帳戶，會獲贈「活動優惠券」一張，憑券在參加中心收費活動時可獲減免\$20一次。同時，自修中心與16間學校之學生會合作，包括：佛教大雄中學（長沙灣）、長沙灣天主教英文中學（長沙灣）、天主教南華中學（長沙灣）、聖瑪加利男女英文中學（長沙灣）、寶血會上智英文書院（石硤尾）、中華基督教會銘賢書院（石硤尾）、黃棣珊紀念中學（石硤尾）、香島中學（九龍塘）、聖安當女書院（油塘）、循道衛理聯合教會李惠利中學（葵涌）、香港華仁書院（灣仔）、聖公會曾肇添中學（沙田）、聖公會林裘謀中學（沙田）、梁文燕紀念中學（沙田）、王肇枝中學（大埔）、及田家炳中學（北區），上述學校學生申請成為會員時，可額外獲贈「\$5影印券」或「活動優惠券」一張。





# 和平樓自修中心

## 自修室服務

中心除了提供一個寧靜舒適的自修環境予會員外，亦希望能夠關心和支持會員心靈和靈性上的需要。因此，逢星期四傍晚會於中心的接待處位置舉行祈禱會，特別為會員及中學文憑試考生禱告。同工會於線上平台Instagram story宣傳祈禱會，並透過平台及日常面對面的關心慰問收集會員的代禱需要。感恩會員也會不時回應我們並告知代禱需要，如：身體健康、個人前途及讀書問題等。

為能夠向會員表達中心對他們的關心，中心同工不時會預備一些小禮物送給他們。在2022的聖誕週內，中心向每位會員派發小禮物、聖誕卡及福音單張，藉此與他們分享聖誕節的信息。而在中學文憑試開考的第一個星期，我們亦為每位考生預備了一支打氣飲品及聖經金句打氣卡。但願他們在感到緊張或擔憂時，被神的說話親自安慰及鼓勵。我們亦透過機構向香港迪士尼樂園申請免費門票轉贈予合適的會員，讓他們能在繁重的學業中舒一舒壓，並與家人共渡美好時光。

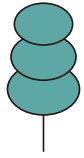
### 翻新工程

為使中心場地在提供服務時更具彈性及功能性，中心的兩個單位分別於22年12月及23年2月至4月期間進行翻新工程，並已按計劃於2023年4月11日完成及恢復正常服務。在此，謹感謝播道會和平堂於中心進行翻新工程期間，借出2個毗鄰自修中心的單位予我們，以使中心能繼續維持自修室服務，讓云云學子受惠。

### 展望

過去幾年頭，中心因着社會環境變遷及疫情等而遇上多翻挑戰，實在感謝上帝的眷顧，以及播道會和平堂並一眾會員及街坊的支持，自修中心能在困難中不斷成長，成為一個能祝福云云學子的地方。願神繼續使用和平樓自修中心，讓更多人從中受惠並得聞福音。





# 景福堂白普理閱覽資源中心

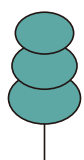
自修室服務

## 前言

本中心位於屯門碼頭區，致力為區內學生及居提供一個寧靜、整潔的閱讀及自修空間，至今已服務社區達30年之久！感恩多年來一直得到播道會景福堂在財政及資源上的支持，每年捐款20萬多元以支持中心的運作。

受疫情持續影響，大概至2022年復活節後，疫情稍為紓緩後，中心開始逐步回復正常的開放時間。期望中心能為居於狹少空間的學生及居民，提供優質的環境設施，在餘暇閱讀及進修。



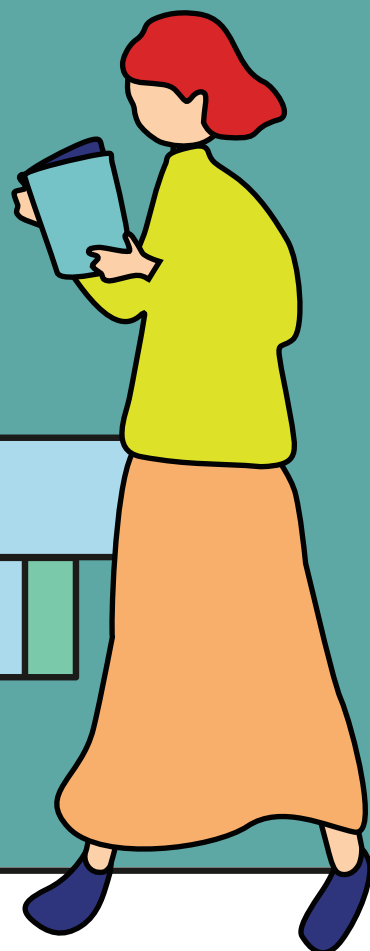


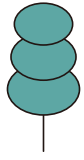
# 景福堂白普理閱覽資源中心

自修室服務

## 一、服務概況

十分感恩一眾會員在使用中心設施時都非常自律，各人都認真、專心溫習及自修，形成了良好的學習風氣，使中心能有效運作。但隨着區內學生人數減少，會員人數及使用人次皆有下滑。中心已計劃加強宣傳上，吸引更多有需要的同學使用中心服務。





# 景福堂白普理閱覽資源中心

自修室服務

## 二、結語

未來中心將竭力維持過往的優良傳統，為社區提供優質、寧靜和整潔的閱覽室，成為區內自修溫習的首選去處，並讓中心成為滿有人情味的地方。祝願各位會員身心靈愉快、前途美滿！更盼望各會員，能認識愛世人甚至為人而死的主耶穌基督，一生能有主引導。

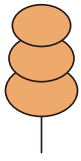




# 財務報告







# 整筆撥款及公積金之儲備 及使用情況



本機構 2021/2022 年度「整筆撥款」及「非定影員工公積金」累積儲備狀況如下：

累積整筆撥款儲備 (截至 2022 年 3 月 31 日)

\$3,938,952.12

累積非定影員工公積金儲備 (截至 2022 年 3 月 31 日)

\$1,701,584.93

本機構現時已設立運用累積整筆撥款儲備的機制(註<sup>1</sup>)，在2021/22年度的累積整筆撥款儲備(不包括公積金儲備)佔機構營運開支(不包括公積金開支)19.1%。本機構除了貫徹一向善用公帑及審慎理財的原則去運用政府資源，亦重視員工士氣及歸屬感，本機構董事會於2023年1月13日的會議上，討論如何善用「整筆撥款」儲備及「非定影員工公積金」儲備，並作出了以下議決：

A

**整筆撥款儲備**：於2022/23年度，繼續執行現有的政策和措施(註<sup>2</sup>)，有需要時可動用累積整筆撥款儲備。

B

**非定影員工公積金儲備**：於2022/23年度，繼續執行現行的政策和措施(註<sup>3</sup>)，有需要時可動用累積非定影員工公積金儲備作日常供款用途。另2022/23年度不會有一次過額外供款。有需要時可動用累積非定影員工公積金儲備作日常供款用途。另2022/23年度不會有一次過額外供款。

註<sup>1</sup> 當累積整筆撥款儲備水平(不包括公積金儲備)為機構在該年度內的營運開支(不包括公積金開支)的16%(或2個月營運開支)或以上時，機構及董事會須按需要訂定措施善用儲備。如沒有特殊情況，當累積整筆撥款儲備(不包括公積金儲備)為機構在該年度內的營運開支(不包括公積金開支)的15%或以下時，將繼續將盈餘撥作儲備用途。

註<sup>2</sup> 措施包括調整部份職級薪酬，補貼政府短期職位薪酬差額，及將三間長者鄰舍中心各一位自資職位的「活動幹事」納入常規編制等。

註<sup>3</sup> 本機構對服務滿10年的員工作額外5%(即僱主共供款10%)及對服務滿15年的員工作額外10%(即僱主共供款15%)公積金供款，以善用公積金儲備及提升員工士氣。

**EVANGELICAL FREE CHURCH OF CHINA  
SOCIAL SERVICE LIMITED  
中國基督教播道會社會服務有限公司**

**Annual Financial Statement  
for the year ended 31st March 2023**

Contents	Page
Directors' Report	1-2
Independent Auditor's Report	3-6
Income Statement	7
Statement of Financial Position	8
Notes to the Financial Statement	9-14
Detailed Income and Expenditure Accounts	A1-A2

**Lau Wah Ching**  
Certified Public Accountant (Practising)

**Evangelical Free Church of China**  
**Social Service Limited**  
(the Company)

**Directors' Report**

The directors have pleasure in submitting to members their report together with the audited financial statements for the year ended 31 March 2023.

**Principal activities**

The principal activities of the Company are purely and exclusively charitable character for the purposes of social services, propagation and dissemination of the Gospel of Jesus Christ.

**Share Capital and Debentures**

The Company is incorporated as a company limited by guarantee and not having a share capital. No debenture was issued during the period.

**Results**

The results of the Company for the year ended 31 March 2023 and the state of affairs of the Company at the year end are set out in the financial statements on pages 7 to 14.

**Directors**

The directors of the Company during the year and up to the date of this report are set out below:

Chan Wing Chau,

Chan Wing Hong,

Chau Yin Ming Francis, (resigned on 21 April 2023)

Chiu Tak Chi, (deceased on 20 April 2023)

Fung Chi Ming,

Kan Koon Tat,

Lai Ting,

Lai Wai Shing,

Lai Wing Hoi Frederick, (resigned on 9 October 2022)

Lau Kwok Wa,

Li Kai Kwong,

Lo Kam Wah, (appointed on 8 October 2022)

Lui Wai Chung,

Ng Kwong Chung Albert,

So Kwan Wong Gary,

According to Article 30 of the Articles of Association, the term of the directors is for two years, and there will be no need for the director re-election at the forthcoming annual general meeting.

**Directors' interest**

There were no contracts of significance to which the Company was a party and in which any one of the directors of the Company had a material interest, whether directly or indirectly, subsisting at the end of the year or at any time during the year.

No substantial contracts concerning the management and administration of the whole or any substantial part of the business of the Company were entered into or existed during the year.

**Permitted Indemnity Provisions**

No permitted indemnity provisions for the benefit of one or more directors of the Company were in force during the year or are in force at the date the directors approve the directors' report.

**Auditors**

A resolution for the appointment of Lau Wah Ching as auditor of the Company shall be proposed at the forthcoming annual general meeting.

On behalf of the board of directors



---

Chairman

Hong Kong.

20 September 2023



LAU WAH CHING

CERTIFIED PUBLIC ACCOUNTANT

Room 702, Waga Commercial Centre,  
99 Wellington Street, Central, Hong Kong.  
Tel.: 98687900 Fax : 25861632

### **Independent Auditor's Report**

**To the Members of**

**Evangelical Free Church of China Social Service Limited**

**(Incorporated in Hong Kong with limited liability by guarantee and not having a share capital))**

### **Opinion**

I have audited the financial statement of **Evangelical Free Church of China Social Service Limited** (the Company) set out on pages 7 to 14, which comprise the statement of financial position as at 31 March 2023, the income statement for the year then ended, and notes to the financial statements, including a summary of significant accounting policies.

In my opinion, the financial statements of the Company are prepared, in all material respects, in accordance with the Hong Kong Small and Medium-Sized Entity Financial Reporting Standard ("SME-FRS") issued by the Hong Kong Institute of Certified Public Accountants ("HKICPA") and have been properly prepared in compliance with the Hong Kong Companies Ordinance.

### **Basis for opinion**

I conducted my audit in accordance with Hong Kong Standards on Auditing ("HKSAs") and with reference to PN900 (Revised) "Audit of Financial Statements Prepared in Accordance with the Small and Medium-Sized Entity Financial Reporting Standard" issued by the HKICPA. My responsibilities under those standards are further described in the Auditor's Responsibilities for the Audit of the Financial Statements section of my report. I am independent of the Company in accordance with the HKICPA's Code of Ethics for Professional Accountants (the "Code"), and I have fulfilled my other responsibilities in accordance with the Code.

I believe that the audit evidence I have obtained is sufficient and appropriate to provide a basis for my opinion.

**Information other than the financial statements and auditor's report thereon**

The directors are responsible for the other information. The other information comprises the information included in the Directors' Report set out on pages 1 to 2, but does not include the financial statements and my auditor's report thereon.

My opinion on the financial statements does not cover the other information and I do not express any form of assurance conclusion thereon.

In connection with my audit of the financial statements, my responsibility is to read the other information and, in doing so, consider whether the other information is materially inconsistent with the financial statements or my knowledge obtained in the audit or otherwise appears to be materially misstated.

If, based on the work I have performed, I conclude that there is a material misstatement of this other information, I am required to report that fact. I have nothing to report in this regard.

**Responsibilities of directors and those charged with governance for the financial statements**

The directors are responsible for the preparation of the financial statements in accordance with the SME-FRS issued by the HKICPA and the Hong Kong Companies Ordinance, and for such internal control as the directors determine is necessary to enable the preparation of financial statements that are free from material misstatement, whether due to fraud or error.

In preparing the financial statements, the directors are responsible for assessing the Company's ability to continue as a going concern, disclosing, as applicable, matters related to going concern and using the going concern basis of accounting unless the directors either intend to liquidate the Company or to cease operations, or have no realistic alternative but to do so.

Those charged with governance are responsible for overseeing the Company's financial reporting process.

## **Auditor's responsibilities for the audit of the financial statements**

My objectives are to obtain reasonable assurance about whether the financial statements as a whole are free from material misstatement, whether due to fraud or error, and to issue an auditor's report that includes my opinion. This report is made solely to you, as a body, in accordance with section 405 of the Hong Kong Companies Ordinance, and for no other purpose. I do not assume responsibility towards or accept liability to any other person for the contents of this report.

Reasonable assurance is a high level of assurance, but is not a guarantee that an audit conducted in accordance with HKSAs will always detect a material misstatement when it exists. Misstatements can arise from fraud or error and are considered material if, individually or in the aggregate, they could reasonably be expected to influence the economic decisions of users taken on the basis of these financial statements.

As part of an audit in accordance with HKSAs, I exercise professional judgment and maintain professional skepticism throughout the audit. I also:

- Identify and assess the risks of material misstatement of the financial statements, whether due to fraud or error, design and perform audit procedures responsive to those risks, and obtain audit evidence that is sufficient and appropriate to provide a basis for my opinion. The risk of not detecting a material misstatement resulting from fraud is higher than for one resulting from error, as fraud may involve collusion, forgery, intentional omissions, misrepresentations, or the override of internal control.
- Obtain an understanding of internal control relevant to the audit in order to design audit procedures that are appropriate in the circumstances, but not for the purpose of expressing an opinion on the effectiveness of the Company's internal control.
- Evaluate the appropriateness of accounting policies used and the reasonableness of accounting estimates and related disclosures made by the executive committee members.
- Conclude on the appropriateness of the directors' use of the going concern basis of accounting and, based on the audit evidence obtained, whether a material uncertainty exists related to events or conditions that may cast significant doubt on the Company's ability to continue as a going concern. If I conclude that a material uncertainty exists, I am required to draw attention in my auditor's report.

I communicate with those charged with governance regarding, among other matters, the planned scope and timing of the audit and significant audit findings, including any significant deficiencies in internal control that I identify during my audit.



Lau Wah Ching

Certified Public Accountant

Practising Certificate No. P01217

Hong Kong

Date: 20 September 2023



EVANGELICAL FREE CHURCH OF CHINA SOCIAL SERVICE LIMITED  
INCOME STATEMENT  
FOR THE PERIOD FROM 1ST APRIL 2022 TO 31ST MARCH 2023

Note	2023			2022		
	Subvented Units HK\$	Nursery Schools HK\$	Financing Units HK\$	Subvented Units HK\$	Nursery Schools HK\$	Financing Units HK\$
Revenue and other income	30,119,823.91	39,594,680.93	5,863,112.49	27,155,898.32	38,680,970.14	6,670,149.37
Total Expenditure	30,873,911.81	38,310,075.41	6,565,048.24	27,008,475.65	36,685,666.39	7,511,938.75
Surplus/(deficit) for the year	(754,087.90)	1,284,605.52	(701,935.75)	147,422.67	1,995,303.75	(841,789.38)

The notes on pages 9 to 14 form an integral part of the financial statements.

**EVANGELICAL FREE CHURCH OF CHINA SOCIAL SERVICE LIMITED**

Statement of Financial Position  
as at 31st March 2023  
(Expressed in Hong Kong Dollars)

ASSETS	Note	2023			2022		
		Subvented Units HK\$	Nursery Schools HK\$	Financing Units HK\$	Subvented Units HK\$	Nursery Schools HK\$	Financing Units HK\$
<b>Fixed Assets</b>							
Equipment		0.00	367,446.51	0.00	0.00	447,172.33	0.00
Computer (Hardware/Software)		0.00	100,256.80	0.00	0.00	87,790.90	0.00
<b>Current Assets</b>							
Government subventions receivable		0.00	0.00	0.00	0.00	0.00	0.00
Accounts receivable		0.00	25,442.90	9,039.30	326,572.34	0.00	379,136.40
Prepayments		35,001.00	79,009.42	0.00	60,954.00	202,824.01	3,655.00
Temporary payment		2,143,150.32	279,072.99	92,574.95	2,854,673.07	319,907.83	368,956.19
Utilities deposits		47,300.00	87,262.00	35,516.60	47,300.00	87,262.00	35,516.60
Stocks on hand		0.00	18,085.30	0.00	0.00	9,133.30	0.00
Cash at bank	8	14,929,414.08	17,380,094.04	2,238,804.69	13,377,236.32	16,072,362.60	2,125,020.64
Cash in hand	8	12,835.00	22,000.00	15,824.70	6,000.00	21,562.20	5,073.30
Un deposited cash	8	1,510.00	0.00	1,000.00	5,182.00	0.00	0.00
		<u>17,049,290.40</u>	<u>18,569,720.05</u>	<u>2,362,760.21</u>	<u>16,479,017.73</u>	<u>17,247,985.17</u>	<u>2,917,260.18</u>
<b>FUNDS EMPLOYED</b>							
<b>Current Liabilities</b>							
Loan from church		0.00	0.00	0.00	0.00	0.00	0.00
Bank overdraft		0.00	0.00	0.00	0.00	0.00	0.00
Accounts payable		158,431.55	21,884.58	37,726.97	262,195.60	21,987.29	88,098.29
Temporary receipt		2,665,192.97	175,249.80	627,236.46	1,362,236.15	464,429.00	838,797.15
Temporary receipt-PTA		0.00	166,488.18	0.00	0.00	38,883.28	0.00
Tax received in advance		51,632.00	366,220.00	29,715.00	650.00	351,410.00	3,710.00
Current accounts with affiliates		0.00	0.00	0.00	0.00	0.00	0.00
Long Term Grant surplus		3,991,391.77	0.00	0.00	3,938,952.12	0.00	0.00
Provision Fund Reserve-existing staff		(2,155.06)	0.00	0.00	1,495.47	0.00	0.00
Provision Fund Reserve-6.5/Specif & others		1,495,654.77	0.00	0.00	1,701,594.93	0.00	0.00
Rent and Rates subvention surplus		21,904.47	0.00	0.00	23,647.41	0.00	0.00
SWD subvention for Special One-Off Grant		0.00	0.00	0.00	0.00	0.00	0.00
SWD subvention for Subsidy Scheme-Po Nga Nursery School		0.00	0.00	0.00	0.00	0.00	0.00
SWD subvention for Subsidy Scheme-Occasional Child Care Service		0.00	0.00	0.00	3,928.93	0.00	0.00
SWD subvention for Extended Hours Service (EHS) User		2,028.00	0.00	0.00	1,127.00	0.00	0.00
SWD subvention for Extended Hours Service (EHS) User		0.00	0.00	0.00	1,183.00	0.00	0.00
SWD subvention for Training subsidy scheme- Inspirational Program		0.00	0.00	0.00	138,694.00	0.00	0.00
		<u>7,494,036.47</u>	<u>689,642.56</u>	<u>694,890.43</u>	<u>7,435,704.61</u>	<u>915,899.56</u>	<u>928,605.44</u>
<b>Net Assets/(Liabilities)</b>		<u>9,685,260.13</u>	<u>17,880,077.47</u>	<u>1,668,079.80</u>	<u>9,043,313.12</u>	<u>16,332,085.61</u>	<u>1,988,654.74</u>
<b>Accumulated General Fund</b>							
Accumulated General Fund		1,582,850.15	15,776,464.27	860,462.83	1,507,021.06	14,294,057.83	855,974.52
Designated Fund - Flag Days		502,625.98	223,713.04	36,911.87	334,840.29	0.00	336,220.97
Other Designated Funds		7,599,784.00	1,879,900.16	800,685.10	7,200,450.86	1,345,351.56	796,459.25
		<u>9,685,260.13</u>	<u>17,880,077.47</u>	<u>1,668,079.80</u>	<u>9,043,313.12</u>	<u>15,369,409.41</u>	<u>1,988,654.74</u>

Lai Wai Chung  
Director

Lau Kwok Wa  
Director

The notes on pages 9 to 14 form an integral part of the financial statements.

**Evangelical Free Church of China  
Social Service Limited (the Company)**

Notes to the Financial Statements  
For the year ended 31 March 2023

**1 GENERAL INFORMATION**

The Company was incorporated in Hong Kong on 12 August 2019 as a company limited by guarantee, having no share capital. Every member of the Company undertakes to contribute to the assets of the Company in the event of its being wound up such amount as may be required not exceeding ten Hong Kong dollars.

The principal activities of the Company are purely and exclusively charitable character for the purposes of social services, propagation and dissemination of the Gospel of Jesus Christ.

**2 BASIS OF PREPARATION AND ACCOUNTING POLICIES**

The Company qualifies for the reporting exemption as a small guarantee company under section 359(1)(a) of the Hong Kong Companies Ordinance (Cap.622) and is therefore entitled to prepare and present its financial statements in accordance with the Small and Medium-sized Entity Financial Reporting Standare (SME-FRS) issued by the Hong Kong Institute of Certified Public Accountants.

These financial statements comply with the SME-FRS issued by the Hong Kong Institute of Certified Public Accountants and have been prepared and the requirements of the Hong Kong Companies Ordinance. They have been prepared under the accrual basis of accounting and on the basis that the Company is a going concern. The measurement basis adopted is the historical cost convention.

**Summary of significant accounting policies**

**(a) Revenue recognition**

Revenue is recognized in surplus or deficit provided it is probable that the economic benefits will flow to the Company and the revenue and costs, if applicable, can be measured reliably, as follows:

- (i) Donations received and members' subscriptions are recognised on cash basis.
- (ii) Interest income is recognized on a time basis, by reference to the principal outstanding and at the interest rate applicable.

**(b) Property, plant and equipment**

Items of property, plant and equipment are measured at cost less accumulated depreciation and any accumulated impairment losses.

The cost of property, plant and equipment comprises the following:-

-the purchase price, including legal and brokerage fees, import duties and non-refundable purchase taxes, after deducting trade discounts and rebates;

-any costs directly attributable to bringing the asset to the location and condition necessary for them to be capable of operation in the manner intended by management;

-the initial estimate of the costs of dismantling and removing the item and restoring the site on which it is located, the obligation for which an entity incurs either when the item is acquired or as a consequence of having used the item during a particular period for purposes other than to produce inventories during that period.

Depreciation is charged so as to allocate the cost of assets less their residual values over their estimated useful lives. Low value tangible assets are written off in the year of purchase.

If there is an indication that there has been a significant change in the depreciation rate, useful life or residual value of an asset the depreciation of that asset is revised prospectively to reflect the new expectations.

An asset's carrying amount is written down immediately to its recoverable amount if the asset's carrying amount is greater than its estimated recoverable amount.

(c) Account receivables

Account receivables are recognised initially at the transaction price. They are subsequently measured at amortised cost using the effective interest method, less provision for impairment. A provision for impairment of account receivables is established when there is objective evidence that the Company will not be able to collect all amounts due according to the original terms of the receivables

(d) Account payables

Account payables are recognized initially at the transaction price and subsequently measured at amortized cost using the effective interest method.

(e) Impairment of assets

At each balance sheet date, the Company reviews the carrying amounts of its assets to determine whether there is any indication that those assets have suffered an impairment loss. If any such indication exists, the recoverable amount of the asset is estimated, based on the higher of its net realizable value and value in use, in order to determine the extent of the impairment loss.

If the recoverable amount of an asset is estimated to be less than its carrying amount, the carrying amount of the asset is reduced to its recoverable amount. Impairment loss is recognized as an expense immediately.

Where an impairment loss subsequently reverses, the carrying amount of the asset is increased to the revised estimate of its recoverable amount provided that the increased carrying amount does not exceed the carrying amount that

would have been determined had no impairment loss been recognized for the asset in prior years. A reversal of an impairment loss is recognized as income immediately.

(f) Provision

A provision is recognized when the Company has a present legal or constructive obligation as a result of past event, it is probable that an outflow of resources embodying economic benefits will be required to settle the obligation, and a reliable estimate of the amount of obligation can be made. Expenditure for which a provision has been recognized is charged against the related provision in the year in which the expenditure is incurred. Provision is reviewed at each balance sheet date and adjusted to reflect the current best estimate. Where the effect of the time value of money is material, the amount provided is the present value of the expenditure expected to be required to settle the obligation. Where the Company expects a provision to be reimbursed, the reimbursement is recognized as a separate asset but only when the reimbursement is virtually certain. Expense relating to a provision is presented net of the amount recognized for a reimbursement in the surplus or deficit.

(g) Cash and cash equivalents

Cash and cash equivalents comprise cash at bank and in hand, demand deposits with banks and other financial institutions, and short-term, highly liquid investments that are readily convertible into know amounts of cash and which are subject to an insignificant risk of changes in value. Bank overdrafts that are repayable on demand and form an integral part of the Company's cash management are also included as a component of cash and cash equivalents for the purpose of the cash flow statement.

(h) Related parties

A party is related to the Company if:-

- (i) directly, or indirectly through one or more intermediaries, the party:
  - (1) controls, is controlled by, or is under common control with, the Company;
  - (2) has an interest in the Company that gives it significant influence over the Company; or
  - (3) has joint control over the Company;
- (ii) the party is an associate of the Company;
- (iii) the party is a joint venture in which the Company is a venturer;
- (iv) the party is a member of the key management personnel of the Company or its parent;
- (v) the party is a close member of the family of any individual referred to in (i) or (iv);
- (vi) the party is an entity that is controlled, jointly controlled or significantly influenced by, or for which significant voting power in such entity resides with, directly or indirectly, any individual referred to in (iv) or (v); or
- (vii) the party is a post-employment benefit plan for the benefit of employees of the Company, or of any entity that is a related party of the Company.

### 3 SURPLUS FOR THE YEAR

Surplus for the year is arrived at after charging

	2023 HK\$	2022 HK\$
Auditor's remuneration	50,000.00	50,000.00
Personal emoluments	52,146,910.64	54,869,788.14
and crediting		
Net Subventions from government	48,751,243.00	50,639,628.77
Interest income	<u>87,315.91</u>	<u>8,051.31</u>

### 4 Note to the Financial Statements of Community Care Fund Assistance Programmes for the year ended 31 March 2023

During the year, the Association has implemented 2 Community Care Fund ("CCF") assistance programmes. According to the requirement of CCF, the Association is required to disclose the income and expenditure for each programme in its financial statements.

CCF-Pilot scheme on living allowance for carers of elderly persons from low income families

	2023 HK\$	2022 HK\$
Balance at the beginning of the year	-	-
<u>Income</u>		
Subsidy from Community Care Fund	<u>71,520.00</u>	<u>106,200.00</u>
<u>Expenditure</u>		
Audit fee	-	-
Salaries and Allowances	51,680.00	91,160.00
Provident fund contributions	2,584.00	3,894.00
Stores and equipment	9,920.00	3,186.00
Miscellaneous	7,336.00	7,960.00
Other Expenditure (Please specify)		
	<u>71,520.00</u>	<u>106,200.00</u>
Surplus for the year	-	-
Surplus carried forward from previous year	-	-
Balance at the end of the year	<u>-</u>	<u>-</u>

5 Flay Day Event (hold on 7 January 2023)

As stated in the public subscription permit no.FD/T008/2022, the purpose and allocation of the funds of the flag day fund-raising is used as follows:

	<u>Units</u>	<u>Purpose</u>	<u>%</u>	<u>Allocation Amount</u>
(1)	EFCC-Abundant Grace Church Family Activity Centre	Recurrent expenses	8.5%	95,078.04
(2)	EFCC-Lok Yan Learning Centre	Recurrent expenses	7.0%	78,299.57
(3)	EFCC-Shun On Social Service Centre	Recurrent expenses, self-financing projects and services, minor renovation works, and purchase of equipments	7.0%	78,299.57
(4)	EFCC-Hong Fook Church Bradbury Community Health Development Centre	Recurrent expenses, self-financing projects and services, minor renovation works, and purchase of equipments	8.5%	95,078.04
(5)	EFCC-Hong Fook Church Chan Poon Pui Ching Memorial Elderly Centre	Recurrent expenses, self-financing projects and services, minor renovation works, and purchase of equipments	8.5%	95,078.04
(6)	EFCC-Fook On Church Elderly Centre	Self-financing projects and services, designated projects, minor renovation works, and purchase of equipments	5.0%	55,928.26
(7)	EFCC-Hing Tin Wendell Memorial Church Alison Lam Elderly Centre	Self-financing projects and services, designated projects, minor renovation works, and purchase of equipments	5.0%	55,928.26
(8)	EFCC-Mei Foo Elderly Centre	Self-financing projects and services, designated projects, minor renovation works, and purchase of equipments	5.0%	55,928.26
(9)	EFCC-Po Nga Nursery School	Minor renovation works and purchase of equipments	5.0%	55,928.26
(10)	EFCC-Abundant Grace Church Abundant Grace Nursery School	Minor renovation works and purchase of equipments	5.0%	55,928.26
(11)	EFCC-Verbena Nursery School	Minor renovation works and purchase of equipments	5.0%	55,928.26
(12)	EFCC-Tin Yan Nursery School	Minor renovation works and purchase of equipments	5.0%	55,928.26
(13)	Service Development Fund	Supporting service units	13.5%	151,006.32
(14)	Service Support Fund	Subsidizing the operations of Social Service Office	12.0%	134,227.83
				1,118,565.23

All the flag day proceeds collected (i.e. HK\$1,242,653.81) have been credited to the designated bank account of the Evangelical Free Church of China Social Service Limited before being used for payment of expenditure for flag days and/or the purpose specified in the permit on or before 6 February 2023.

5 Flay Day Event (hold on 7 January 2023)

As stated in the public subscription permit no.FD/T008/2022, the purpose and allocation of the funds of the flag day fund-raising is used as follows:

<u>Units</u>	<u>Purpose</u>	<u>%</u>	<u>Allocation Amount</u>
(1) EFCC-Abundant Grace Church Family Activity Centre	Recurrent expenses	8.5%	95,078.04
(2) EFCC-Lok Yan Learning Centre	Recurrent expenses	7.0%	78,299.57
(3) EFCC-Shun On Social Service Centre	Recurrent expenses, self-financing projects and services, minor renovation works, and purchase of equipments	7.0%	78,299.57
(4) EFCC-Hong Fook Church Bradbury Community Health Development Centre	Recurrent expenses, self-financing projects and services, minor renovation works, and purchase of equipments	8.5%	95,078.04
(5) EFCC-Hong Fook Church Chan Poon Pui Ching Memorial Elderly Centre	Recurrent expenses, self-financing projects and services, minor renovation works, and purchase of equipments	8.5%	95,078.04
(6) EFCC-Fook On Church Elderly Centre	Self-financing projects and services, designated projects, minor renovation works, and purchase of equipments	5.0%	55,928.26
(7) EFCC-Hing Tin Wendell Memorial Church Alison Lam Elderly Centre	Self-financing projects and services, designated projects, minor renovation works, and purchase of equipments	5.0%	55,928.26
(8) EFCC-Mei Foo Elderly Centre	Self-financing projects and services, designated projects, minor renovation works, and purchase of equipments	5.0%	55,928.26
(9) EFCC-Po Nga Nursery School	Minor renovation works and purchase of equipments	5.0%	55,928.26
(10) EFCC-Abundant Grace Church Abundant Grace Nursery School	Minor renovation works and purchase of equipments	5.0%	55,928.26
(11) EFCC-Verbena Nursery School	Minor renovation works and purchase of equipments	5.0%	55,928.26
(12) EFCC-Tin Yan Nursery School	Minor renovation works and purchase of equipments	5.0%	55,928.26
(13) Service Development Fund	Supporting service units	13.5%	151,006.32
(14) Service Support Fund	Subsidizing the operations of Social Service Office	12.0%	134,227.83
			1,118,565.23

All the flag day proceeds collected (i.e. HK\$1,242,653.81) have been credited to the designated bank account of the Evangelical Free Church of China Social Service Limited before being used for payment of expenditure for flag days and/or the purpose specified in the permit on or before 6 February 2023.



6 DIRECTORS' EMOLUMENTS

	2023 HK\$	2022 HK\$
Directors' fees	-	-
Other emoluments	-	-
Salaries and other benefits	-	-
Total emoluments	<u>-</u>	<u>-</u>

7 TAXATION

No provision for Hong Kong Profits Tax has been made as the Company is a charitable institution under Section 88 of Inland Revenue Ordinance and exempted from all taxes.

8 CASH AND CASH EQUIVALENTS

	2023 HK\$	2022 HK\$
Cash and bank balances	<u>34,801,482.50</u>	<u>31,612,457.11</u>

9 CONTINGENT LIABILITIES

At 31 March 2023, there were no contingent liabilities to be incurred by the Company.

10 COMMITMENTS

At 31 March 2023, there were no outstanding capital and other commitments to be provided for in the financial statements.

11 EVENTS AFTER THE END OF REPORTING PERIOD

There was no significant event that took place after the end of reporting period.

12 APPROVAL AND AUTHORIZATION FOR ISSUE OF FINANCIAL STATEMENTS

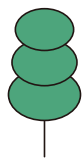
These financial statements were approved and authorized for issue by the board of directors on 20 September 2023



EVANGELICAL FREE CHURCH OF CHINA SOCIAL SERVICE LIMITED  
INCOME AND EXPENDITURE ACCOUNT  
FOR THE PERIOD FROM 01ST APRIL 2022 TO 31ST MARCH 2023

Table with columns for Year, Subvented Units (2021, 2022), Nursery Schools (2021, 2022), and Financing Units (2021, 2022). Rows include Programmes Expenses, Transportation and Travel, Insurance Premiums, Miscellaneous, and Total Other Charges.

The notes on pages 7 to 14 form an integral part of the financial statements.

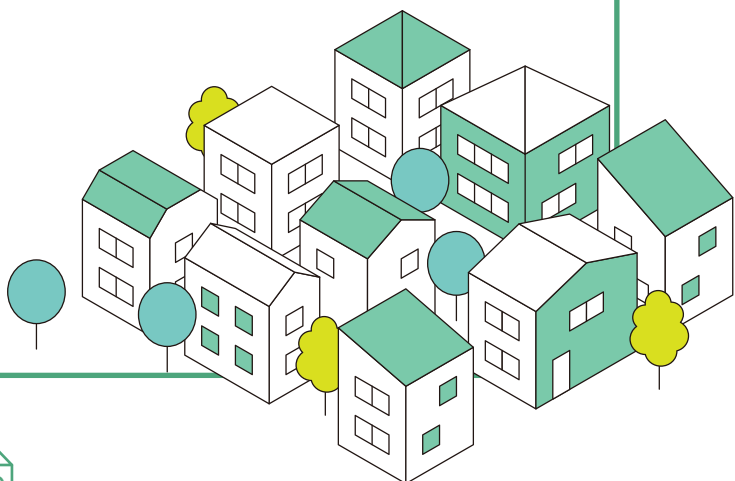


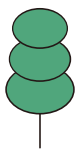
# 在職培訓機構名單

按筆劃順序排列



- Institute for Professional Training in Psychotherapy Ltd
- PTL Counselling Network
- 工業傷亡權益會
- 共享桌遊
- 怪獸運動有限公司
- 明日藝術教育機構
- 社會福利署
- 香港大學
- 香港小童群益會
- 香港中文大學
- 香港升旗隊總會
- 香港幼稚園教育專業交流協會
- 香港家庭福利會
- 香港基督教女青年會
- 香港基督教服務處
- 香港教育大學幼師校友會
- 香港路德會社會服務處
- 香港認知障礙症協會
- 倫敦大學學院
- 基督教家庭服務中心
- 教育局
- 循道衛理觀塘社會服務處
- 奧加教育出版有限公司
- 奧福兒童音樂國際教育機構
- 聖雅各福群會
- 衛生署健康促進處
- 賽馬會家校幼兒體適能總會
- 醫院管理局





# 鳴謝



## 政府決策局及部門 / 法定組織

民政事務總署  
立法會秘書處  
社會福利署  
屋宇署  
食物及衛生局  
香港公共圖書館  
香港金融管理局

香港警務處  
消防處  
康樂及文化事務處  
教育局  
深水埗民政事務處  
深水埗區議會  
勞工及福利局

漁農自然護理署  
綠在屯門  
語文教育及研究常務委員會  
衛生署  
機電工程署  
環境保護署

## 商業機構

RositaCares Clinical Aromatherapy and Nursing Services  
Withings HK Limited  
中國銀行

盈健醫療  
美國雅培製藥廠有限公司  
香港黃金海岸酒店  
香港電燈  
曼克頓山管業處

雀巢香港有限公司  
港鐵公司  
費森尤斯卡比(香港)有限公司  
進康醫務中心  
匯秀企業有限公司

## 非牟利機構 / 團體 / 慈善基金

FOOD-CO  
Rainbow Foundation  
Shrimad Rajchandra Mission  
Dharampur (HK) Ltd  
九龍城浸信會社會服務處  
中國人口福利基金會  
中國基督教播道會天恩幼兒學校家長教師會  
中國基督教播道會厚恩堂厚恩幼兒學校家長教師會  
中國基督教播道會茵怡幼兒學校家長教師會  
中國基督教播道會寶雅幼兒學校家長教師會  
仁濟醫院  
分享知友  
天地心有限公司  
古天樂慈善基金  
生命勵進基金會  
自在社  
西九龍家長聯會  
西貢區校長會  
西貢區議會  
何文田獅子會  
何東爵士慈善基金  
招商局慈善基金會  
長者安居協會及一線通平安鐘

青途發展社區發展協會  
非牟利幼兒教育機構議會  
保良局  
美孚曼克頓之友社  
香港小童群益會  
香港中樂團  
香港公益金  
香港交易所慈善基金  
香港明愛  
香港社會服務聯會  
香港社福界聯合抗疫大行動  
香港非洲鼓樂文化總會  
香港保健協會  
香港律師會  
香港紅十字會  
香港浸信會醫院  
香港耆康老人福利會  
香港基督教服務處  
香港傳染病預防中心  
香港傷健協會  
香港傷健協會悅齡展翅會舍  
香港義剪協會  
香港聖雅各福群會  
香港輪椅輔助隊有限公司  
香港髮型協會  
香港護士協會  
香港體育協會暨奧林匹克委員會

香港靈實醫院  
家庭與學校合作事宜委員會  
泰人恩福服務中心  
笑容基金有限公司  
基督教家庭服務中心  
基督教靈實協會  
惜食堂  
博愛醫院  
博愛醫院圓玄學院  
尊賢會  
華人永遠墳場基金會  
進念·二十面體  
開心樹社會服務  
奧比斯(香港)  
奧迪慈善基金  
敬老護老愛心會有限公司  
新生精神康復會  
銀杏館  
樂耕園  
樂善堂  
樂韻社  
膳心連基金  
點滴是生命  
醫護行者  
寶血醫院  
騰訊基金會

## 學校 / 專上學院

九龍城浸信會禧年(恩平)小學  
大埔林村黃福鑾學校  
大埔迦密聖道中學  
仁濟醫院陳耀星小學  
心光盲人院暨學校  
王肇枝中學  
沙田崇真中學  
香港大學

香港大學護理學院  
香港中文大學  
香港專業教育學院(沙田)  
香港專業教育學院(葵涌)  
香港教育大學  
香港普通話研習社科技創意小學  
浸信會呂明才小學  
基督教宣道會宣基小學

景林天主教小學  
港澳信義會慕德中學  
順德聯誼總會梁潔華小學  
聖士提反女子中學附屬小學  
播道書院  
樂善堂梁鉞琚學校(分校)  
賽馬會田綺玲學校

## 宗教團體

中國基督教播道會播道會天恩堂  
中國基督教播道會播道會天福堂  
中國基督教播道會播道會同福堂  
中國基督教播道會播道會和平堂  
中國基督教播道會播道會奇恩堂  
中國基督教播道會播道會厚恩堂  
中國基督教播道會播道會泉福堂  
中國基督教播道會播道會恩泉堂  
中國基督教播道會播道會恩福堂

中國基督教播道會播道會茵怡堂  
中國基督教播道會播道會康福堂  
中國基督教播道會播道會景福堂  
中國基督教播道會播道會港福堂  
中國基督教播道會播道會雅斤堂  
中國基督教播道會播道會順安堂  
中國基督教播道會播道會福安堂  
中國基督教播道會播道會播道書院道真堂  
中國基督教播道會播道會樂恩福音堂

中國基督教播道會播道會歡恩堂  
中國基督教播道會播道會靈泉堂  
中國基督教播道會總會  
中國基督教播道會寶雅福音堂  
宣道會青霖堂  
宣道會美孚堂  
基督教香港崇真會新翠堂

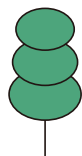
## 個人捐贈者 (物資捐贈)

陳永華女士

駱兆棠先生

濮女士





# 支持我們

## 中國基督教播道會社會服務有限公司 - 定期捐款計劃

本機構現時在全港有十多個服務單位，提供長者、幼兒及家庭支援等服務，每年服務近一萬人。您的定期捐贈，可幫助我們回應社區問題，推行適切的服務，照顧有需要的社群。請馬上填妥下列表格，加入定期捐款計劃吧！謝謝！

### 「播道之友」定期捐款計劃參加表格

#### 1 本人樂意透過以下方式支持（請在適當空格內）

- a.  單次捐款  
 \$ 100     \$250     \$500     \$1,000     其他 \$ \_\_\_\_\_
- b.  按月捐款（請於「捐款方法」部份剔選「銀行按月自動轉賬」並填妥本表格及背頁「直接付款授權書」（正本），寄回本會。）

#### 2 捐款方法

- a.  劃線支票：抬頭請寫「中國基督教播道會社會服務有限公司」，連同本表格寄回本會。
- b.  現金 / 轉賬存款：請存入匯豐銀行戶口（號碼：747-138097-838）。請將銀行入數紙副本連同本表格傳真、電郵、或寄回本機構。
- c.  銀行按月自動轉賬：請填寫下頁授權書並連同本表格寄回本會。
- d.  網上捐款：請掃描右方二維碼，透過中銀香港「捐款易」網上平台以 BoC Pay、銀聯雲閃付、Alipay HK、WeChat Pay 及 FPS 等方式捐款。



#### 3 捐款者資料

姓名： \_\_\_\_\_ (先生 / 女士 / 小姐)

地址： \_\_\_\_\_

電話： \_\_\_\_\_ 電郵： \_\_\_\_\_

#### 注意事項

- 若以按月形式捐款，收據會於每年 3 月報稅年度一次過寄發。
- 您的個人資料將用於寄發捐款收據及傳遞本會資訊。若有任何疑問，請致電 2501 7777 與本機構職員聯絡。

## 聯絡我們 中國基督教播道會社會服務有限公司

#### 地址

九龍尖沙咀金巴利道 25 號長利商業大廈十四樓

#### 電話

2501 7777

#### 傳真

2344 9446

#### 電郵

ho@ess.org.hk



# DIRECT DEBIT AUTHORIZATION 直接付款授權書

Please complete and return this form to the party to be credited. 請填寫並將本授權書交與收款之一方

Name of party to be credited (The Beneficiary) 收款之一方 (受益人)	Bank No. 銀行編號	Branch No. 分行編號	Account No. to be credited 收款賬戶之號碼
中國基督教播道會社會服務有限公司	0   0   4	7   4   7	1   3   8   0   9   7   8   3   8

I/We hereby authorize my / our below named Bank to effect transfers from my / our account to that of the above named beneficiary in accordance with such instructions as my / our Bank may receive from the beneficiary from time to time provided always that the amount of any one such transfer shall not exceed the limit indicated below.

I/We agree that my / our Bank shall not be obliged to ascertain whether or not notice of any such transfer has been given to me / us.

I/We jointly and severally accept full responsibility for any overdraft (or increase in existing overdraft) on my / our account which may arise as a result of any such transfer (s).

I/We agree that should there be insufficient funds in my / our account to meet any transfer hereby authorized, my / our Bank shall be entitled, in its discretion, not to effect such transfer in which event my / our Bank may make the usual charge and that it may cancel this authorization at any time by giving me / us one week's written notice.

This authorization shall continue to be effective until my / our further notice or the below written expiry date (which ever first occurs).

I/We agree that any notice of cancellation or variation of this authorization which I/we may give to my / our Bank shall be given at least two working days prior to the date on which such cancellation / variation is to take effect.

本人/吾等現授權本人/吾等之下述銀行，根據受益人不時給予本人/吾等銀行之指示，自本人/吾等之賬戶內轉賬予上述受益人，惟每次轉賬金額不得超過以下指定之限額。

本人/吾等同意本人/吾等之銀行毋須證實該等轉賬通知是否已交予本人/吾等。

如因該等轉賬而令本人/吾等之賬戶出現透支 (或令現時之透支增加)，本人/吾等願共同及各別承擔全部責任。

本人/吾等同意如本人/吾等之賬戶並無足夠款項支付該等授權轉賬，本人/吾等之銀行有權不予轉賬，且銀行可收取慣常之收費，並可隨時以一星期書面通知取消本授權書。

本授權書將持續有效直至本人/吾等另行通知或下列到期日為止 (以兩者中較早者為準)。

本人/吾等同意，本人/吾等取消或更改本授權之任何通知，須於取消/更改生效日最少兩個工作日之前交予本人/吾等之銀行。

My / Our Bank Name and Branch 本人 / 吾等之銀行及分行之名稱		Bank No. 銀行編號	Branch No. 分行編號	My / Our Account No. 本人 / 吾等之賬戶號碼
My / Our Name as recorded on Statement / Passbook 本人 / 吾等在結單 / 存摺上所紀錄之名稱		My / Our Address as recorded on Statement / Passbook 本人 / 吾等在結單 / 存摺上所紀錄之地址		
Limit for each *Payment / Month *每次 / 月付款之限額	Expiry Date 到期日 D   D   M   M   Y   Y   Y   Y	My / Our Signature (s) 本人 / 吾等之簽名		Date 日期
Name of Debtor (if other than account holder) 債務人之姓名 (若非賬戶持有人)		Debtor's Reference (Compulsory Field) 債務人參考 (必填之欄)		
For Bank Use Only 以下由銀行填寫				
SV 核印	Clerk 經辦	Checker 覆核	Receiving Date 收件日期	Effective Date 生效日期

## NOTES 附註：

- 1) If the amount of your payments are likely to vary each time, please set the limit for each payment at the maximum amount you would expect to pay at any one time.
- 2) This Direct Debit Authorization will be cancelled automatically on the date included in the box marked 'Expiry Date'. If you wish the Direct Debit Authorization to have effect indefinitely (or until cancelled by you), please leave box blank.
- 3) Please ensure that you sign the form in the usual way that you would sign in respect of your specified bank account.
- 4) In the box marked 'Debtor's Reference', please enter the identifying reference between yourself and the party to be credited i.e. student number, mortgage agreement number, rental agreement number, etc.

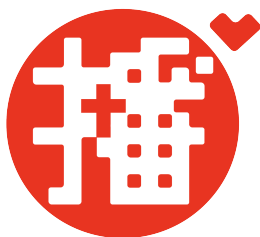
- 1) 如台端每次付款之數額可能不相同，則請將最高者定為每次付款之最高限額。
- 2) 本授權書將於「到期日」一欄中所填寫之日期自動撤銷。如台端意欲本授權書無限期有效 (或直至台端予以撤銷為止)，則請將該欄留空。
- 3) 請保證 貴戶在此授權書內之簽名，與台端指定的銀行賬戶之簽章完全相同。
- 4) 在「債務人參考」一欄內，請將 台端與收款一方之關係，略予說明，例如學生編號、抵押合約號碼、租賃合約號碼等。

\*Delete whichever is not appropriate. 請刪去不適用者

Note: In the case of inconsistencies, the English version shall prevail.

註：如有歧異，以英文版本為準。





**中國基督教播道會社會服務有限公司**

九龍尖沙咀金巴利道25號長利商業大廈14樓

電話 TEL 25017777

電郵 EMAIL [ho@ess.org.hk](mailto:ho@ess.org.hk)