

鬲 罍 卣 斝 觶 簋 鍳 鬲

这些青铜器 到底都是啥

虎年春节日益临近,很多人会利用假期前往博物馆逛一逛。面对博物馆里名为鬲罍卣斝觶簋鍳鬲……的青铜器,你是不是瞬间觉得自己不那么自信了。

今天,我们带大家了解一下不同青铜器的名称、用途和外貌,让我们以后在博物馆遇到它们时不再发怵。

dǐng
鼎

▼后母戊鼎



用途:烹煮器和盛食器,主要用于烹饪肉类。

辨认技巧:青铜炊器,就是做饭的器具。鼎有三足的圆鼎和四足的方鼎两类,又可分为有盖的和无盖的两种。最初用来烧饭,三足或四足下边烧柴,鼎的肚子里煮食物。后来鼎逐渐演变成一种身份的象征。

zūn
尊

▼何尊



用途:酒器。

辨认技巧:甲骨文“尊”字像是双手捧酒杯。尊的本义为一种用以盛酒的礼器,后来逐渐用“樽”表示。尊在演变过程中逐渐神圣化,用于祭祀,所以现在我们用“尊敬”“令尊”这样的词都是跟这个有关系的。

léi
罍

▼西周青铜罍



用途:大型盛酒容器。

辨认技巧:罍有方形和圆形两种,方形罍出现于商代晚期,而圆形罍在商代和周代初期都有。罍作为一个功能性很强的器具,形状也逐渐朝实用性转变,商朝的罍比较瘦高,周朝的罍变成矮粗。这样更容易稳定,能盛装更多的酒。同时罍的图案花饰也逐渐减少变得素雅。

yí
彝

▼方彝



用途:专指盛酒的尊。

辨认技巧:“彝”字在甲骨文里的形象是双手进献被砍掉头颅的反缚两手的俘虏。青铜器彝,长方形、直口直腹、圆足,足上通常有个小缺口,带盖,盖很像一个斜坡式的屋顶。

yí
卣

▼鸟形青铜卣



用途:洗漱用具。

辨认技巧:卣相当于一个大大的水瓢,奴仆端着倒水,下边的人接着水洗手洗脸。卣有三足有四足有的还有盖子。通常都雕有精美花纹。

jué
爵

▼铜爵



用途:盛酒热酒的容器。

辨认技巧:爵一边长而尖,一边短而钝,喝酒时用哪一边对着嘴喝呢?反正没有人见过古人是怎么用它喝酒的,所以也只能合理估计。喝酒用钝的一侧叫流,长的一侧是用来倒酒的叫尾。

jiǎ
斝

▼方斝



用途:温酒的酒器,也用作礼器。

辨认技巧:斝的外形跟爵有些像,两者容易搞混。与爵不同的是没有两侧的流和尾,它比爵多一个耳朵。斝作为礼器,常与爵等组合成套使用。

zhì
觶

▼饕餮纹觶



用途:盛酒器。

辨认技巧:从字形上看,觶作为酒器大概源于兽角制作的酒杯。《礼记·礼器》中称其为“尊者”。郑玄注称:“凡饮酒时,三升曰觶”。青铜器中觶有两类,一类是扁体的,一类是圆体的,此两类器商代晚期和西周早期皆有,后者且沿用至东周。

duì
敦

▼轨敦



用途:盛食器。

辨认技巧:敦主要用途是在祭祀和宴会时放盛主食黍、稷、稻、粱等作物。出现在春秋时期,开始没有盖,后来逐渐演变出盖。常为三足,有时盖也能反过来当碗用。器型比较简单,没有嘴没有提梁,但是会有双耳,大概可以吊起来烧饭、烧水或者方便端起来。

fù
簋

▼龙纹簋



用途:盛食器。

辨认技巧:用途和敦相似,在祭祀和宴会时放盛主食黍、稷、稻、粱等作物。但是它是方形的,以现在的审美看,还是很漂亮很有特点的。

guǐ
簋

▼青铜簋



用途:盛食器和温食器,主要用于盛放谷物。

辨认技巧:盛装食物的食器,常和鼎配合使用,器型特点是敞口、束颈、鼓腹、双耳。《广韵》中关于簋的描述:祭器,受斗二升,内圆外方曰簋。

lì
鬲

▼饕餮纹鬲



用途:煮饭用的炊器。

辨认技巧:像鼎,它们的区别是足的形状,鬲的三个足肥大,主要功能是做粥。之所以用这种器型主要是考虑比较重,从里边往外边倒东西要把它朝一个方向推使鬲倾斜,便于把鬲肚子里的粥盛出来。

yǎn
甗

▼兽面纹甗



用途:蒸煮器。

辨认技巧:分上下两部分,有的分开,有的连体,上面盛放食物的叫甗 zèng,甗底有一个穿孔的算bì,下面是用来烧水的鬲,蒸汽通过算来加热食物,相当于现在的蒸锅。

hé
盃

▼长思盃

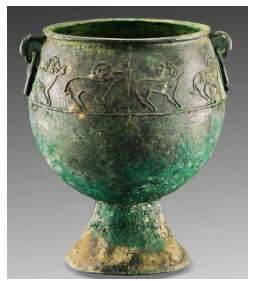


用途:盛酒器和盛水器。

辨认技巧:用水调和酒液浓的器具,圆口、大腹、三足或四足、口向内收,前边有流水口,后边带把手,有盖。

fù
鍳

▼双耳鍳



用途:煮茶用具,大口锅。

辨认技巧:鍳是煮茶用具,形似大口锅,不同处在方形耳,底部稍微有点尖,类似肚脐眼。大多数铜器,特别是青铜礼器,到了秦代以后就不再铸造和使用了。鍳用途比较广泛,流传的时间也比较长,到宋代还在用。

据澎湃新闻